

T.C.
MAMAK KAYMAKAMLIĐI
BATTALGAZİ MESLEKİ VE TEKNİK
ANADOLU LİSESİ



STRATEJİK PLAN
2024- 2028



*Yolunda yürüyen , yalnız ufku görmesi kâfi değildir.
Muhakkak ufkun ötesini de görmesi ve bilmesi lazımdır.
Mustafa Kemal ATATÜRK*



OKUL/KURUM BİLGİLERİ

Tablo 1 Okul Kurum Bilgileri

İli: ANKARA	
İlçesi: MAMAK	
Adres:	1648. Cadde No: 16 Mamak / ANKARA
Telefon No:	0312 376 76 62, 0312 376 76 63
e- Posta Adresi:	751066@meb.k12.tr
Kurum Kodu:	751066
Coğrafi Konum (link)	https://maps.app.goo.gl/CM5TXdqds6Vsh3YR8 39.96425889297414, 32.94794764683377
Faks Numarası:	0312 376 76 64
Web sayfası adresi:	https://battalgazieml.meb.k12.tr/tema/index.php
Öğretim Şekli:	Tam Gün



T.C.
MAMAK KAYMAKALIĞI
BATTALGAZİ MESLEKİ VE TEKNİK ANADOLU LİSESİ



SUNUŞ

Değerli Meslektaşlarım;

Güçlü ve huzurlu bir Türkiye için Atatürk ilke ve inkılabları ışığında Türk Milli Eğitiminin genel amaç ve temel ilkeleri doğrultusunda eğitim ve öğretimin en iyi, en verimli şekilde gerçekleşmesini sağlamak başlıca amacımızdır. İçinde bulunduğumuz bilgi çağında kalkınmanın temelini oluşturan geleceğimiz genç nesillerin ahlaki değerlere sahip, mesleki yeterlilikleri kazanarak yetişmesi, diğer gelişmiş ülke gençleriyle rekabet edebilecek duruma gelmesi için okulumuz 1999–2000 yılında eğitim-öğretim faaliyetlerine başladığından bu zamana kadar 6 ayrı meslek alanı ve örgün eğitim içerisinde mesleki teknik eğitim faaliyetinde bulunmaktadır.

Ülkemizin çağdaş ve müreffeh ülkeler düzeyine erişebilmesi; eğitim ve öğretimin kaliteli ve bilimsel yöntemlerle yürütülmesi ile mümkündür. Okulumuzda bulunan bütün alanlarımız ve birimlerimize internet erişimi (ADSL) bağlantısı kurulmuş ve okulumuzun WEB sayfası hazırlanarak <http://battalgazieml.meb.k12.tr> adresinde hizmete sunulmuştur. Okulumuz atölye ve laboratuvarlarında, mesleki ve teknik öğretim okulları bilişim teknolojileri, elektrik, elektronik ve bilgisayar alanları için bilgisayar laboratuvarı, TES–1 ve MES–1 Eğitim seti modülleri hazırlanarak ve DÖSE bünyesinde üretilmiştir.

Avrupa Birliği içerisinde yer alacak ülkemizde, ekipmanların etkili kullanımının öğrenilmesi ve Avrupa entegrasyonunun okulumuz öğretmen ve öğrencilerince de sağlanması için Avrupa Birliği (AB) Leonardo Da Vinci programı ilk başlangıcı 2004 yılından başlanarak okulumuzca projeler öğrenci ve öğretmeni kapsayan AB mesleki eğitim projeleri hazırlanmıştır. Son olarak Erasmus+ K1 projelerine etkin olarak katılım sağlanmıştır.

Battalgazi Mesleki ve Teknik Anadolu Lisesi olarak vizyonumuz; bilgi teknolojisi alanında yetişmiş insan gücünü güncel standartlara ulaştırmak, bunu gerçekleştirmek için teknolojideki son değişiklikleri yakından izleyerek dünyanın gelişmiş ülkeleri ile birlikte aynı düzeyde ve nitelikte eğitim içerikleri sağlamaktır. Çeşitli meslek alanlarında çalışan öğrencilerimizi, çağdaş insanın teknoloji konusundaki bilgi donanımının en üst düzeyinde kalmasını sağlayarak, dünyanın her yerinde aranan ve değer verilen bireyler olarak yetiştirmektir.

Yaşar ERDİ
Battalgazi Mesleki ve Teknik Anadolu Lisesi Müdürü



İÇİNDEKİLER

1. GİRİŞ VE STRATEJİK PLANIN HAZIRLIK SÜRECİ

- 1.1. Strateji Geliştirme Kurulu ve Stratejik Plan Ekibi
- 1.2. Planlama Süreci

2. DURUM ANALİZİ

2.1. Kurumsal Tarihçe

- 2.2. Uygulanmakta Olan Planın Değerlendirilmesi
- 2.3. Mevzuat Analizi
- 2.4. Üst Politika Belgelerinin Analizi
- 2.5. Faaliyet Alanları ile Ürün ve Hizmetlerin Belirlenmesi
- 2.6. Paydaş Analizi
- 2.7. Kuruluş İçi Analiz

2.7.1. Teşkilat Yapısı

2.7.2. İnsan Kaynakları

2.7.3. Teknolojik Düzey

2.7.4. Mali Kaynaklar

2.8. Dış Çevre Analizi (Politik, Ekonomik, Sosyal, Teknolojik, Yasal ve Çevre Analizi -PESTLE)

Çevresel

2.9. Güçlü ve Zayıf Yönler ile Fırsatlar ve Tehditler (GZFT) Analizi

2.10. Tespit ve İhtiyaçların Belirlenmesi

3. GELECEĞE BAKIŞ

3.1. Misyon

3.2. Vizyon

3.3. Temel Değerler

4. AMAÇ, HEDEF VE STRATEJİLERİN BELİRLENMESİ

4.1. Amaçlar

4.2. Hedefler

4.3. Performans Göstergeleri

4.4. Stratejilerin Belirlenmesi

4.5. Maliyetlendirme

5. İZLEME VE DEĞERLENDİRME

6. TABLO/ŞEKİL/GRAFİKLER/EKLER



T.C.
MAMAK KAYMAKALIĞI
BATTALGAZİ MESLEKİ VE TEKNİK ANADOLU LİSESİ



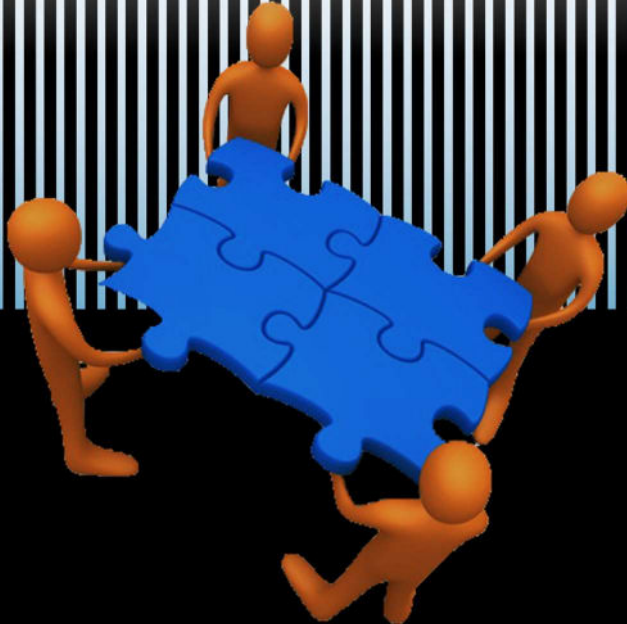
KISALTMALAR	
T.C.	Türkiye Cumhuriyeti
FATİH	Eğitimde Fırsatları Artırma ve Teknolojiyi İyileştirme Hareketi
E-OKUL	Okul Yönetim Bilgi Sistemi
MEM	Milli Eğitim Müdürlüğü
DYS	Doküman Yönetim Sistemi
GZFT	Güçlü-zayıf Yönler, Fırsat ve Tehditler
SP	Stratejik Plan
PEST	Politik, Ekonomik, Sosyal ve Teknoloji
MEB	Milli Eğitim Bakanlığı
KHK	Kanun Hükmünde Kararname
PC	PersonalComputer
BT	Bilişim Teknolojileri
EBA	Eğitim Bilişim Ağı
KBS	Kamu Harcama ve Muhasebe Bilişim Sistemi
TEFBİS	Türkiye’de Eğitimin Finansmanı ve Eğitim Harcamaları Bilgi Yönetim Sistemi Projesi
TKYS	Taşınır Kayıt Yönetim Sistemi
SWOT	Strengths, Weaknesses, Opportunities, Threats
TÜBİTAK	Türkiye Bilimsel ve Teknolojik Araştırma Kurumu
UZEM	Uzaktan Eğitim Merkezi
DynED	İngilizce Dil Eğitimi
YDS	Yabancı Dil Sınavı
TÜİK	Türkiye İstatistik Kurumu
MEBBİS	Milli Eğitim Bakanlığı Bilişim Sistemleri

Tablo1. Kısaltmalar



I. BÖLÜM

GİRİŞ VE STRATEJİK PLANIN HAZIRLIK SÜRECİ



2024-2028

STRATEJİK PLAN



1

GİRİŞ VE STRATEJİK PLANIN HAZIRLIK SÜRECİ

1.1.

Strateji Geliştirme Kurulu ve Stratejik Plan Ekibi

2023-2028 dönemi stratejik plan hazırlanması süreci Üst Kurul ve Stratejik Plan Ekibinin oluşturulması ile başlamıştır. Ekip tarafından oluşturulan çalışma takvimi kapsamında ilk aşamada durum analizi çalışmaları yapılmış ve durum analizi aşamasında paydaşlarımızın plan sürecine aktif katılımını sağlamak üzere paydaş anketi, toplantı ve görüşmeler yapılmıştır.

Durum analizinin ardından geleceğe yönelim bölümüne geçilerek okulumuzun amaç, hedef, gösterge ve eylemleri belirlenmiştir. Çalışmaları yürüten ekip ve kurul bilgileri altta verilmiştir.

Strateji Geliştirme Kurulu: Okul müdürünün başkanlığında, bir okul müdür yardımcısı, bir öğretmen ve okul/aile birliği başkanı ile bir yönetim kurulu üyesi olmak üzere 5 kişiden oluşan üst kurul kurulur.

Stratejik Plan Ekibi: Okul müdürü tarafından görevlendirilen ve üst kurul üyesi olmayan müdür yardımcısı başkanlığında, belirlenen öğretmenler ve gönüllü velilerden oluşur.

STRATEJİK PLAN ÜST KURULU

SIRA NO	ADI SOYADI	GÖREVİ
1	Yaşar ERDİ	Okul Müdürü
2	Mehmet Gürkan ÇELİK	Müdür Yardımcısı
3	Ali YAŞAR	Öğretmen
4	Sevgi AYDIN	Okul Aile Birliği Başkanı
5	Ayfer ÜNAL	Okul Aile Birliği Yönetim Kurulu Üyesi

STRATEJİK PLAN EKİBİ

SIRA NO	ADI SOYADI	GÖREVİ
1	Murat KARAMAN	Müdür Yardımcısı
2	Cumali ACUN	P.D. Ve REHBER ÖĞRETMEN
3	Nuri ÇALIŞKAN	Öğretmen
4	Amir GÖLOĞLU	Öğretmen
5	Zeynep ERYILMAZ	Gönüllü Veli

Tablo 2. Strateji Geliştirme Kurulu ve Stratejik Plan Ekibi Tablosu



1.2.

Strateji Geliştirme Kurulu ve Stratejik Plan Ekibi

Battalgazi Mesleki ve Teknik Anadolu Lisesi olarak; Türk Milli Eğitim Sisteminin genel çerçevesi, misyonu, vizyonu, benimsediği ilkeler, izlediği politikalar ve AB sürecindeki gelişmelere paralel olarak Türkiye'nin bir dünya lideri olmasındaki hedefini gerçekleştirmesi yolunda izlediği stratejiler doğrultusunda, Türkiye' de eğitim görmeyi herkes için ayrıcalığa dönüştüren, donanımlı, özgüven sahibi, yenilik ve değişikliklere açık, Cumhuriyetin temel ilkelerinin yanı sıra, demokratik değerlere bağlı, insan haklarına saygılı, sorumluluk bilinci çerçevesinde düşünebilen ve bu doğrultuda etkin ve doğru kararlar alabilen, iletişim becerileri üst seviyede olan, teknolojiyi iyi kullanabilen, çevresindeki değişimleri, dünyadaki değişimler içerisinde sentez ederek iyi algılayıp, yorumlayabilen, kendi potansiyelini bilerek, sürekli kendisini geliştirmek ve yenilemek gayreti içerisinde olan, hayat boyu, yaparak, yaşayarak, araştırarak öğrenmeyi yaşam tarzı haline getirmiş, mutlu bireyler yetiştirmek temel hedefimizdir.

Bu hedefimize ulaşabilmek için 5018 Sayılı Kamu Mali Yönetimi ve Kontrol Kanunu ve Milli Eğitim Bakanlığının ilgili yönetmelikleri doğrultusunda kurumumuzun 2024–2028 yılları arasındaki faaliyetlerini belirli plan doğrultusunda yürütmek için Stratejik Planlama çalışmalarına 2010 yılı ocak ayında MEB Strateji Geliştirme Başkanlığınca yayınlanan 2010/14 sayılı genelge doğrultusunda başladık. İlgili genelge hükümlerine göre, Müdürlüğümüzce oluşturulan “Stratejik Plan Çalışma Ekibi” kurumumuzun stratejik planının hazırlanması çalışmalarına başlamıştır.

Çok yoğun bir çalışmanın sonucu olarak, Battalgazi Mesleki ve Teknik Anadolu Lisesi Müdürlüğü 2024–2028 yılları arası Stratejik Planını tamamlamış bulunmaktayız. Bu plan bizlere, plan dönemi boyunca okulumuzun atacağı adımların belirlenmesinde bize bizlere yön gösteren bir kılavuz olacaktır.

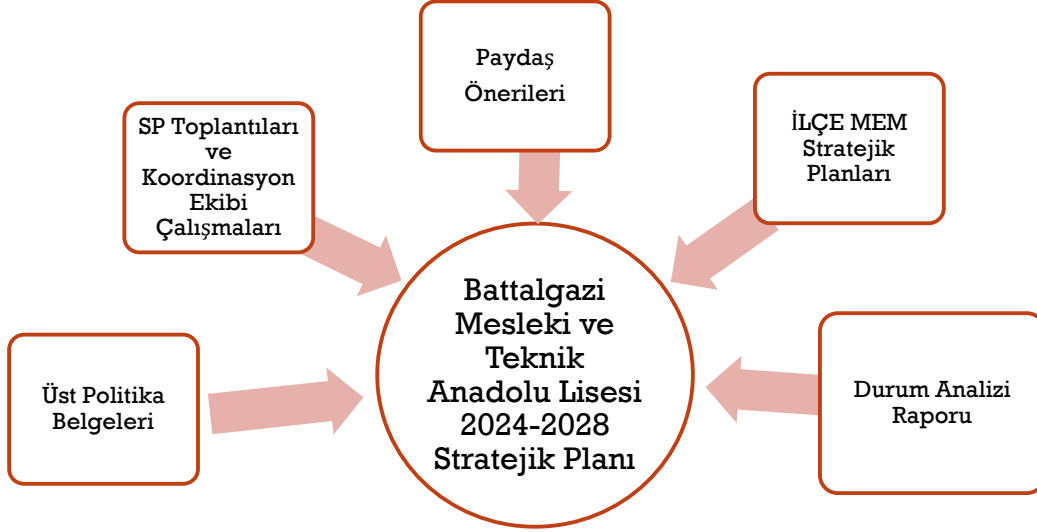
Battalgazi Mesleki ve Teknik Anadolu Lisesi Müdürlüğü olarak, 2024–2028 yılları Stratejik Planımızın tüm iç ve dış paydaşlarımıza ve halkımıza hayırlı olmasını temenni ederiz.

Stratejik Plan Hazırlama Ekibi



Şekil 1

Plan Oluşum Şeması



Battalgazi Mesleki ve Teknik Anadolu Lisesi Stratejik Planı, MEB Strateji Geliştirme Başkanlığı 2010/14 sayılı genelgesini, Milli Eğitim Bakanlığı Stratejik Planı, İl Millî Eğitim Müdürlüğü 2024-2028 Stratejik Planı, İl Millî Eğitim Müdürlükleri Yönetmeliğini, Kasım 1999 tarih ve 2506 sayılı TD yayımlanan Toplam Kalite Yönetimi Uygulama Yönergesi- Şubat 2002 tarih ve 2533 Sayılı TD yayımlanan MEB Taşra Teşkilatı Toplam Kalite Yönetimi Uygulama Projesi, 10/12/2003 tarihli ve 5018 sayılı Kamu Mali Yönetimi ve Kontrol Kanunu'nun 9. maddesi doğrultusunda 1739 sayılı yasa ile belirtilen “Millî Eğitimin Genel Amaçları ve Temel İlkeleri ‘ne uygun olarak hazırlanmıştır.

Mamak Kaymakamlığı Mamak İlçe Millî Eğitim Müdürlüğü Battalgazi Mesleki ve Teknik Anadolu Lisesi'nin yürüttüğü faaliyetleri, Millî Eğitim Temel Kanunu'nda belirlenen ilke ve amaçlar, kalkınma planları, programları, ilgili mevzuat ve benimsediği temel ilkeler çerçevesinde planlamak, var olma nedenini tanımlayarak geleceğe yönelik vizyonunu oluşturmak, yürüttüğü faaliyetlerin stratejik amaçlarını, ölçülebilir hedeflerini saptamak, önceden belirlenmiş göstergeler doğrultusunda performanslarını ölçmek ve bu sürecin izleme ve değerlendirmesini yaparak katılımcı bir yönetim anlayışıyla stratejik planlama yapmaktır.

Bu plan Mamak Kaymakamlığı Mamak İlçe Millî Eğitim Müdürlüğü Battalgazi Mesleki ve Teknik Anadolu Lisesi'nin 2024 – 2028 yılları arasında yürüteceği faaliyetleri kapsar.

İl Millî Eğitim Müdürlükleri Yönetmeliği, Millî Eğitim Bakanlığı Stratejik Planı,

Kasım 1999 tarih ve 2506 sayılı Tebliğler Dergisi'nde yayımlanan TKY Uygulama Yönergesi

Şubat 2002 tarih ve 2533 Sayılı Tebliğler Dergisi'nde yayımlanan MEB Taşra Teşkilatı TKY Uygulama Projesi

10 / 12 / 2003 Tarih ve 5018 Sayılı Kamu Mali Yönetimi ve Kontrol Kanunu'nun 9. Maddesi Stratejik Planımıza dayanak teşkil etmektedir.

Plânlama, Stratejik Plânlama Ekibi tarafından yürütülür.

Okul Stratejik Plan çalışmaları üst kuruldan oluşan 5 kişi ve Stratejik Plan hazırlık ekibinden oluşan 5 kişi tarafından koordineli bir şekilde yürütülür.



T.C.
MAMAK KAYMAKALIĞI
BATTALGAZİ MESLEKİ VE TEKNİK ANADOLU LİSESİ



Plânlama sürecine Mamak Kaymakamlığı Mamak İlçe Milli Eğitim Müdürlüğü Battalgazi Mesleki ve Teknik Anadolu Lisesi'nde çalışan yönetici, öğretmen ile veli katılım ve katkısı sağlanır.

Plânlama, Ankara Valiliği Mamak İlçe Milli Eğitim Müdürlüğü Battalgazi Mesleki ve Teknik Anadolu Lisesi'nin tüm faaliyetlerini kapsar.

Okulumuzun Stratejik Planı'na (2024-2028) Okul Gelişim Yönetim Ekibi (OGYE) tarafından, öğretmenler odasında, çalışma ve yol haritası belirlendikten sonra taslak oluşturularak başlanmıştır. Stratejik Planlama Çalışmaları kapsamında okulumuzda OGYE üyeleri içerisinde "Stratejik Planlama Çalışma Ekibi" kurulmuştur. Önceden hazırlanan anket formlarında yer alan sorular katılımcılara yöneltilmiş ve elde edilen veriler birleştirilerek paydaş görüşleri oluşturulmuştur.

Stratejilerin Belirlenmesi;

Stratejik planlama ekibi tarafından, tüm iç ve dış paydaşların görüş ve önerileri bilimsel yöntemlerle analiz edilerek planlı bir çalışmayla stratejik plan hazırlanmıştır. Bu çalışmalarda izlenen adımlar;

1) Okulun var oluş nedeni (misyon), ulaşmak istenilen nokta (vizyon) belirlenip okulumuzun tüm paydaşlarının görüşleri ve önerileri alındıktan da vizyona ulaşmak için gerekli olan stratejik amaçlar belirlendi. Stratejik amaçlar;

- a) Okul içinde ve faaliyetlerimiz kapsamında iyileştirilmesi, korunması veya önlem alınması gereken alanlarla ilgili olan stratejik amaçlar,
- b) Okul içinde ve faaliyetler kapsamında yapılması düşünülen yenilikler ve atılımlarla ilgili olan stratejik amaçlar,
- c) Yasalar kapsamında yapmak zorunda olduğumuz faaliyetlere ilişkin stratejik amaçlar olarak da ele alındı.

2) Stratejik amaçların gerçekleştirilebilmesi için hedefler konuldu. Hedefler stratejik amaçla ilgili olarak belirlendi. Hedeflerin özellikli, ölçülebilir, ulaşılabilir, gerçekçi, zaman bağlı, sonuca odaklı, açık ve anlaşılabilir olmasına özen gösterildi.

3) Hedeflere uygun belli bir amaca ve hedefe yönelen, başlı başına bir bütünlük oluşturan, yönetilebilir, maliyetlendirilebilir faaliyetler belirlendi. Her bir faaliyet yazılırken; bu faaliyet "amacımıza ulaştırır mı?" sorgulaması yapıldı.

4) Faaliyetlerin gerçekleştirilebilmesi için sorumlu ekipler ve zaman belirtildi.

5) Faaliyetlerin başarısını ölçmek için performans göstergeleri tanımlandı.

6) Strateji, alt hedefler ve faaliyet/projeler belirlenirken yasalar kapsamında yapmak zorunda olunan faaliyetler, paydaşların önerileri, çalışanların önerileri, önümüzdeki dönemde beklenen değişiklikler ve GZFT (SWOT) çalışması göz önünde bulunduruldu.

7) Strateji, Hedef ve Faaliyetler kesinleştikten sonra her bir faaliyetin maliyetlendirilmesi yapıldı. Görüşler doğrultusunda son düzenlemeler yapılarak plan taslağı son halini almıştır.

İç ve dış paydaşların katkılarının alınması amacıyla paydaş anketi uygulanmış değerlendirilmiştir. Paydaş araştırması kapsamında öğrenci, çalışan, veli ve işletme görüşleri alınmış alınmıştır.

Stratejik plan hazırlık sürecinde GZFT analizi başta olmak üzere misyon, vizyon, temel değerler, amaçlar ve hedeflerin belirlenmesine yönelik grup çalışmaları yapılmıştır.



II. BÖLÜM

DURUM ANALİZİ



2024-2028
Stratejik **PLAN**



2.1.

Tarihi Gelişim

Okulumuz, Ankara ili Mamak ilçesinde yatırım programı dâhilinde, 1991 yılında inşaatına başlanmış olup, 1998 yılında tamamlanmıştır.

Kurucu müdür olarak atanan Erdal Erkuş, okulumuzun açılması için gerekli resmi işlemleri tamamlamıştır. Okulumuz, müdür Gencay KAYA göreve başladıktan sonra 2000–2001 eğitim öğretim yılında eğitim ve öğretime başlanılabilmesi için gerekli araç-gereç donanımın büyük bir kısmını tamamlamış. Bahçe asfaltlamasını yaptırmış, ağaçlandırma çalışmasını belediye katkısıyla tamamlamıştır.

İlave bölüm olarak 2000-2001 eğitim öğretim yılında Bilgisayar ve Elektronik bölümleri açılarak okulun bölüm sayısı 6'ya çıkartılmış ve ilave olarak Elektrik Teknik Lisesi de eğitim öğretime açılmıştır.

Okulumuzun tanıtılması için, o dönem il milli eğitim müdürlüğü kanalıyla tüm okullara duyuru yapılmıştır. Ayrıca hazırlanan tanıtım broşürü ilçemizdeki tüm okullara ve bölgemizdeki İlköğretim okulları 8. sınıf öğrencilerine elden dağıtılmıştır.

Okulumuzun, 18000 metrekare yerleşim alanı 6000 metrekare yapı alanı vardır. Okulun finansman kaynakları: Okul Aile Birliği gelirleri, kantin kirası, hayırsever katkılarıdır.

Şu anda okulumuz; 1 müdür, 1 müdür başyardımcısı, 6 müdür yardımcısı, 102 Öğretmen, 1 memur, 1 sayman, 663 Öğrenci, 3 Hizmetli ile eğitim öğretim faaliyetlerimiz sürdürülmektedir. TYP programı ile okulumuza gönderilen 4 çalışmamız ile okulumuzun temizlik hizmetleri sağlanmaktadır.

Okul içinde olumlu ve etkili bir kurum kültürü vardır. Yatay ve dikey iletişim sağlıklıdır. Okulda karar alma süreçlerine herkesin katılımı sağlanır. Okulda veli, çevre okul işbirliği üst düzeydedir. Bakanlığımızın eğitim politikaları benimsenir ve okula hemen aktarılır. Planlı Okul Gelişim Modeli ve TKY uygulamaları kapsamında TKY felsefesine ve ilkelerine uygun olarak model çalışmaları etkili şekilde yürütülür. OGYE yoluyla, çalışmalarda eğitime taraf olan herkes temsil edilir. Okulda çalışmalarda ekip çalışması benimsenmiştir. Her öğretmen eğitim teknolojisini kullanmayı bilir ve bilgilerini öğretme sürecine aktarır.

Okulumuzda halk eğitim ve iş kur kursları düzenlenerek sadece kendi öğrencilerimize değil aynı zamanda örgün eğitim hayatını tamamlamış vatandaşlarımıza da kendilerini geliştirme ve iş hayatında daha kalifiye olma fırsatları sunulmaktadır.

Okulumuz dinamik bir yapıya sahiptir. Bakanlığımızın uyguladığı tüm projelere katılmak amaçlarımız arasındadır. Fakat gerek personel gerekse zaman ve diğer idari işler nedeniyle katılımımız sınırlı olabilmektedir. Okulumuz SEUP II, Sparkassenstiftung, METEK III, ODAP gibi projelere dahil olmuş ve bu projeler okulumuzda halen uygulanmaktadır.

SEUP II projesi kapsamında okulumuzdaki 4 alanın (Mobilya ve İç Mekan Tasarım Alanı, Tesisat Teknolojisi ve İklimlendirme Alanı, Elektrik Elektronik Teknolojileri Alanı, Bilişim Teknolojileri Alanı) tadilatı yapılarak atölyelerimiz bakanlık tarafından güncel ve yeni makinelerle donatılacaktır. Bilişim Teknolojileri alanının bu kapsamda tadilat ve donatım işleri bitmiş durumdadır, Diğer 3 alanımız zaman içerisinde yenilenecektir.



T.C.
MAMAK KAYMAKALIĞI
BATTALGAZİ MESLEKİ VE TEKNİK ANADOLU LİSESİ



Okulumuz Döner sermaye işletmesi ile Ders Aletleri Yapım Merkezi'nin ihtiyaç duyduğu donatım ürünlerini sözleşme karşılığı üretmekte, aynı zamanda gerek kendi bakanlığımız ve okullarımız gerekse de diğer kamu kurumlarına üretim yaparak öğrencilerimize de ek gelir oluşturmaktadır.

OKULUMUZDA ŞU ANA KADAR GÖREV YAPAN OKUL MÜDÜRLERİ

27.08.1998–05.07.2000	Erdal ERKUŞ (Kurucu Müdür)
05.07.2000–28.09.2010	Gencay KAYA (Okul Müdürü)
28.09.2010–21.01.2011	Recep TUNÇ (Okul Müdürü)
21.01.2011 – 21.08.2011	Zafer YAYLA (Okul Müdür Vekili)
21.08.2011 – 12.09.2014	Servet SOYLU (Okul Müdürü)
12.09.2014 – 04.12.2019	Nihat ŞİMDİ (Okul Müdürü)
04.12.2019 –	Yaşar ERDİ (Okul Müdürü)

Tablo 3 Okulumuzda Görev yapan Müdürler



2.2.

Uygulanmakta Olan Stratejik Planın Değerlendirilmesi

Müdürlüğümüz 2019 – 2023 Stratejik planında 3 stratejik amaç, 8 stratejik hedef, 44 strateji ve 88 eylem bulunmaktadır.

Bu hedeflere bakıldığında, ülkemiz ve dünyamız büyük bir salgın (COVID-19) yaşamasına rağmen, salgın döneminde bir duraklama yaşansa da okulumuz bu hedeflere ulaşma amacıyla büyük gayret göstermiş fakat eksikliklerimiz olduğu görülmüştür. Salgın döneminde okulumuzun bazı bölümlerindeki PVC doğramalar ve bütün ısıtma sistemi değiştirilmek istense de ödenek yetersizliği nedeniyle fiziki iyileştirme yapılamamıştır. Bu iki problemimiz hala devam etmektedir.

Okulumuz öğrencilerine; Döner sermaye faaliyetleri ve okulumuzda uygulanan projeler sebebiyle, öğrencilerimizin öğlen yemeği, maddi destek gibi ihtiyaç duydukları çeşitli destekler sağlanmış bu da fırsat ve imkan eşitliğine katkıda bulunmanın yanı sıra okulumuza olan bağlılığı ve velilerimizin de okulumuza bakış açılarını çok olumlu yönde değiştirmiştir.

Yine salgın döneminde uzaktan eğitime geçilmiş öğretmenlerimiz öğrencilerimize uzaktan eğitim faaliyetlerine devam etmişler ve alınan geri dönüşler sonucunda bu eğitimlerin verimli olduğu gözlemlenmiştir.

Okulumuz Tesisat Teknolojisi ve İklimlendirme Alan öğretmenleri EBA platformuna yüklenmek amacıyla ders anlatım videoları çekmişler ve sadece okulumuzun değil Türkiye'deki tüm Tesisat Teknolojisi ve İklimlendirme Alanı öğrencilerinin eğitimlerine katkıda bulunmuşlardır.

Salgın döneminde kayıtlarımıza baktığımızda uzaktan eğitim alan öğretmen sayımızın ve uzaktan eğitime katılan kurs/seminer sayısının arttığı açıkça görülmektedir.

Ülkemizin yaşadığı en büyük felaketlerden biri olan ve toplamda 11 ili etkileyen 6 Şubat depremi okulumuz personelinin ve öğrencilerini de çok derinden etkilemiştir. Bu şoku kısa sürede atlatarak okulumuz hemen yardım faaliyetlerine başlamış ve deprem bölgesine aynı ve nakdi yardımlarda bulunmuş, aynı zamanda öğrencilerimize de gerekli destek sağlanarak bu zor süreci daha sağlıklı atlatalarını sağlamıştır.

Deprem bölgesinden okulumuza gelen depremzede öğrencilerimize gerekli psikolojik destek verilerek öncelikle onların psikolojik durumları düzeltilmeye çalışılmış, diğer öğrencilerimizle kaynaşarak okula ve Ankara'ya uyum sağlamaları amaçlanmıştır.

2018 – 2023 Stratejik planımızdaki Performans göstergelerine bakıldığında 60 göstergenin %70 ve üzerinde 35 göstergenin %50 ve üzerinde 37 göstergenin de %50 altında başarı oranına sahip olduğu görülmektedir.



2.3.

Mevzuat Analizi

14.9.2011 tarihli ve 28054 sayılı Resmi Gazetede yayımlanarak yürürlüğe giren 652 sayılı Millî Eğitim Bakanlığının Teşkilat ve Görevleri Hakkında Kanun Hükmünde Kararnameye göre Bakanlığımızın görevleri şunlardır:

1. Okul öncesi, ilk ve orta öğretim çağındaki öğrencileri bedenî, zihnî, ahlaki, manevî, sosyal ve kültürel nitelikler yönünden geliştiren ve insan haklarına dayalı toplum yapısının ve küresel düzeyde rekabet gücüne sahip ekonomik sistemin gerektirdiği bilgi ve becerilerle donatarak geleceğe hazırlayan eğitim ve öğretim programlarını tasarlamak, uygulamak, güncellemek; öğretmen ve öğrencilerin eğitim ve öğretim hizmetlerini bu çerçevede yürütmek ve denetlemek,
2. Eğitim ve öğretimin her kademesi için ulusal politika ve stratejileri belirlemek, uygulamak, uygulanmasını izlemek ve denetlemek, ortaya çıkan yeni hizmet modellerine göre güncelleyerek geliştirmek,
3. Eğitim sistemini yeniliklere açık, dinamik, ekonomik ve toplumsal gelişimin gerekleriyle uyumlu biçimde güncel teknik ve modeller ışığında tasarlamak ve geliştirmek,
4. Eğitime erişimi kolaylaştıran, her vatandaşın eğitim fırsat ve imkânlarından eşit derecede yararlanabilmesini teminat altına alan politika ve stratejiler geliştirmek, uygulamak, uygulanmasını izlemek ve koordine etmek,
5. Kız öğrencilerin, engellilerin ve toplumun özel ilgi bekleyen diğer kesimlerinin eğitime katılımını yaygınlaştıracak politika ve stratejiler geliştirmek, uygulamak ve uygulanmasını koordine etmek,
6. Özel yetenek sahibi kişilerin bu niteliklerini koruyucu ve geliştirici özel eğitim ve öğretim programlarını tasarlamak, uygulamak ve uygulanmasını koordine etmek,
7. Yükseköğretim kurumları dışındaki eğitim ve öğretim kurumlarını açmak, açılmasına izin vermek ve denetlemek,
8. Yurtdışında çalışan veya ikamet eden Türk vatandaşlarının eğitim ve öğretim alanındaki ihtiyaç ve sorunlarına yönelik çalışmaları ilgili kurum ve kuruluşlarla iş birliği içinde yürütmek,
9. Yükseköğretim dışında kalan ve diğer kurum ve kuruluşlarca açılan örgün ve yaygın eğitim ve öğretim kurumlarının denklik derecelerini belirlemek, program ve düzenlemelerini hazırlamak,
10. Türk Silahlı Kuvvetlerine bağlı ortaöğretim kurumlarının program ve denklik derecelerinin belirlenmesi ile yönetmeliklerinin hazırlanmasında iş birliğinde bulunmak,
11. Yükseköğretimin millî eğitim politikası bütünlüğü içinde yürütülmesini sağlamak için, 4.11.1981 tarihli ve 2547 sayılı Yükseköğretim Kanunu ile Bakanlığa verilmiş olan görev ve sorumlulukları yerine getirmek.



T.C.
MAMAK KAYMAKALIĞI
BATTALGAZİ MESLEKİ VE TEKNİK ANADOLU LİSESİ



YASAL YÜKÜMLÜLÜK (GÖREVLER)	DAYANAK(KANUN, YÖNETMELİK, GENELGE, YÖNERGE)
Atama	657 Sayılı Devlet Memurları Kanunu
	Millî Eğitim Bakanlığına Bağlı Okul ve Kurumların Yönetici ve Öğretmenlerinin Norm Kadrolarına İlişkin Yönetmelik
	Millî Eğitim Bakanlığı Eğitim Kurumları Yöneticilerinin Atama ve Yer Değiştirmelerine İlişkin Yönetmelik
	Millî Eğitim Bakanlığı Öğretmenlerinin Atama ve Yer Değiştirme Yönetmeliği
Ödül, Disiplin	Devlet Memurları Kanunu
	6528 Sayılı Millî Eğitim Temel Kanunu İle Bazı Kanun ve Kanun Hükmünde Kararnamelerde Değişiklik Yapılmasına Dair Kanun
	Millî Eğitim Bakanlığı Personeline Başarı, Üstün Başarı ve Ödül Verilmesine Dair Yönerge
	Millî Eğitim Bakanlığı Disiplin Amirleri Yönetmeliği
Okul Yönetimi	1739 Sayılı Millî Eğitim Temel Kanunu
	Millî Eğitim Bakanlığı İlköğretim Kurumları Yönetmeliği
	Millî Eğitim Bakanlığı Okul Aile Birliği Yönetmeliği
	Millî Eğitim Bakanlığı Eğitim Bölgeleri ve Eğitim Kurulları Yönergesi
	MEB Yönetici ve Öğretmenlerin Ders ve Ek Ders Saatlerine İlişkin Karar
	Taşınır Mal Yönetmeliği
Eğitim-Öğretim	Anayasa
	1739 Sayılı Millî Eğitim Temel Kanunu
	222 Sayılı İlköğretim ve Eğitim Kanunu
	6287 Sayılı İlköğretim ve Eğitim Kanunu ile Bazı Kanunlarda Değişiklik Yapılmasına Dair Kanun
	Millî Eğitim Bakanlığı İlköğretim Kurumları Yönetmeliği
	Millî Eğitim Bakanlığı Eğitim Öğretim Çalışmalarının Planlı Yürütülmesine İlişkin Yönerge
	Millî Eğitim Bakanlığı Öğrenci Yetiştirme Kursları Yönergesi
	Millî Eğitim Bakanlığı Ders Kitapları ve Eğitim Araçları Yönetmeliği
	Millî Eğitim Bakanlığı Öğrencilerin Ders Dışı Eğitim ve Öğretim Faaliyetleri Hakkında Yönetmelik
Personel İşleri	Millî Eğitim Bakanlığı Personel İzin Yönergesi
	Devlet Memurları Tedavi ve Cenaze Giderleri Yönetmeliği
	Kamu Kurum ve Kuruluşlarında Çalışan Personelin Kılık Kıyafet Yönetmeliği
	Memurların Hastalık Raporlarını Verecek Hekim ve Sağlık Kurulları Hakkındaki Yönetmelik



T.C.
MAMAK KAYMAKALIĞI
BATTALGAZİ MESLEKİ VE TEKNİK ANADOLU LİSESİ



	Millî Eğitim Bakanlığı Personeli Görevde Yükseltme ve Unvan Değişikliği Yönetmeliği
	Öğretmenlik Kariyer Basamaklarında Yükseltme Yönetmeliği
Mühür, Yazışma, Arşiv	Resmi Mühür Yönetmeliği
	Resmi Yazışmalarda Uygulanacak Usul ve Esaslar Hakkındaki Yönetmelik
	Millî Eğitim Bakanlığı Evrak Yönergesi
	Millî Eğitim Bakanlığı Arşiv Hizmetleri Yönetmeliği
Rehberlik ve Sosyal Etkinlikler	Millî Eğitim Bakanlığı Rehberlik ve Psikolojik Danışma Hizmetleri Yönet.
	Okul Spor Kulüpleri Yönetmeliği
	Millî Eğitim Bakanlığı İlköğretim ve Ortaöğretim Sosyal Etkinlikler Yönetmeliği
Öğrenci İşleri	Millî Eğitim Bakanlığı İlköğretim Kurumları Yönetmeliği
	Millî Eğitim Bakanlığı Demokrasi Eğitimi ve Okul Meclisleri Yönergesi
İsim ve Tanıtım	Millî Eğitim Bakanlığı Kurum Tanıtım Yönetmeliği
	Millî Eğitim Bakanlığına Bağlı Kurumlara Ait Açma, Kapatma ve Ad Verme Yönetmeliği
Sivil Savunma	Sabotajlara Karşı Koruma Yönetmeliği
	Binaların Yangından Korunması Hakkındaki Yönetmelik
	Daire ve Müesseseler İçin Sivil Savunma İşleri Kılavuzu

Tablo 4 Mevzuat Analizi Tablosu

2.4.

Üst Politika Belgeleri Analizi

Okulumuza görev ve sorumluluk yükleyen amir hükümlerin tespit edilmesi için tüm üst politika belgeleri ayrıntılı olarak taranmış ve bu belgelerde yer alan politikalar incelenmiştir. Analiz edilen belgelerden Battalgazi Mesleki ve Teknik Anadolu Lisesi Müdürlüğü 2024-2028 Stratejik Planı'nın stratejik amaç, hedef, performans göstergeleri ve stratejileri hazırlanırken yararlanılmıştır.

Analiz edilen belgeler Tablo 4'de gösterilmiş olup yapılan değerlendirmeler ve buna ilişkin üst politika belgelerinde Müdürlüğümüze verilen görevler Tablo 5'de yer almaktadır.



Temel Üst Politika Belgeleri		Sektörel ve Tematik Strateji Belgeleri
<ul style="list-style-type: none">• MEB 2024-2028 Stratejik Planı• Milli Eğitim Kalite Çerçevesi• Ankara Büyükşehir Belediyesi 2020-2024 Stratejik Planı• 6331 sayılı İş Sağlığı ve Güvenliği Kanunu• 3308 sayılı Mesleki Eğitimi Kanunu• 5018 Sayılı Kamu Mali Yönetimi ve Kontrol Kanunu		<ul style="list-style-type: none">• Ulusal ve Uluslararası Kuruluşların Eğitim ve Türkiye ile ilgili Raporları• Diğer Kamu Kurum ve Kuruluşlarının Stratejik Planları• 5510 Sayılı Sosyal Sigortalar ve Genel Sağlık Sigortası Kanunu• On ikinci kalkınma planı
Üst Politika Belgesi	İlgili Bölüm/Referans	Verilen Görev/İhtiyaçlar
MEB 2024-2028 Stratejik Planı	Mesleki ve Teknik Eğitim	5 Hedef
Milli Eğitim Kalite Çerçevesi	Eğitim ve Öğretim Hizmetlerinin Niteliği	Öğrenci temel öğrenme kazanımlarının edinilmesinde doğrudan etkiye sahip beşeri, mali ve fiziksel alt yapı, Hazır oluş, Eğitim ortamı ve çevre, Sosyal tarafların katılımı, Hayat boyu öğrenme, Hareketlilik ile başarı ve geçişleri
	Eğitim Yönetiminde İzleme ve Değerlendirme	Öğrenci temel öğrenme kazanımlarının edinilmesinde etkili olan İzleme Ortamı, Risk Değerlendirme, İzleme Faaliyetleri, Bilgi ve İletişim ile İzleme alanları
Ankara Büyükşehir Belediyesi 2020-2024 Stratejik Planı	PG 3.2.7,PG 5.3.4, PG 7.1.4, PG 7.2.1, PG 7.7.2,	Sıfır atık eğitimi verilen okul sayısı, Malzeme yardımı yapılan okul, dernek, camii ve sivil toplum kuruluş sayısı, Yemek yardımı yapılan öğrenci ve kişi sayısı, Engelli okullarında okuyan öğrencilere yemek yardımı, hizmetten yararlanan engelli öğrenci sayısı, Eğitim ve öğretim kurumlarıyla yapılan iş birliği sayısı
6331 sayılı İş Sağlığı ve	M.4, M.5,M.6,M.10,M11 M.12,M14,M.15,M.16,	İşverenin genel yükümlülüğü Risklerden korunma ilkeleri



T.C.
MAMAK KAYMAKALIĞI
BATTALGAZİ MESLEKİ VE TEKNİK ANADOLU LİSESİ



Güvenliği Kanunu	M.17,M.18,M.19,M.20, M.22,M.25,M.26	İş sağlığı ve güvenliği hizmetleri Risk değerlendirmesi, kontrol, ölçüm ve araştırma Acil durum planları, yangınla mücadele ve ilk yardım Tahliye İş kazası ve meslek hastalıklarının kayıt ve bildirim Sağlık gözetimi Çalışanların bilgilendirilmesi Çalışanların eğitimi Çalışanların görüşlerinin alınması ve katılımlarının sağlanması Çalışanların yükümlülükleri Çalışan temsilcisi İş sağlığı ve güvenliği kurulu İşin durdurulması İdari para cezaları ve uygulanması
3308 Sayılı Mesleki Eğitim Kanunu	M.10,M.12,M.13,M.15, M.18,M.20,M.21,M.22 M.25,M.26,M.29,M.30	Mesleki eğitim merkezi programına çıraklık kayıt şartları Eğitim ve çalışma Sözleşme yapılması Usta öğretici bulundurma şartı Staj Eğitimi yükümlülüğü Teorik eğitim İşyeri şartlarına uyma Eğitimin devamı Ücret ve Sosyal Güvenlik izin Meslek lisesi mezunları için ustalık işyeri açma
5018 Sayılı Kamu Mali Yönetimi ve Kontrol Kanunu	M.1,M.2,M.7,M.8,M.13 M.20,M.31,M.32,M.33 M.35,M.44,M.58,M.71 M.76,	Kapsam, Amaç, Saydamlık, Hesap verme sorumluluğu,Bütçe ilkeleri, Ödeneklerin kullanılması, Harcama yetkisi ve yetkilisi, Harcama talimatı ve sorumluluk, Giderin gerçekleştirilmesi, Ön ödeme, Taşınır ve taşınmaz işlemleri, Ön malî kontrol, Kamu zararı, Kamu idarelerinin sorumluluğu



T.C.
MAMAK KAYMAKALIĞI
BATTALGAZİ MESLEKİ VE TEKNİK ANADOLU LİSESİ



5510 Sayılı Sosyal Sigortalar ve Genel Sağlık Sigortası Kanunu	M.4,M.5,M7,M.8,M.14,M.15 M.16,M.17,M.18,M.19,M.20 M.23,M.87,M.88,M.92,M.102	Sigortalı sayılanlar, Bazı sigorta kollarının uygulanacağı sigortalılar, Sigortalılığın başlangıcı, Sigortalı bildirim ve tescili, Meslek hastalığının tanımı, bildirilmesi ve soruşturulması, Hastalık ve analık hali, İş kazası, meslek hastalığı, hastalık ve analık sigortasından sağlanan haklar, Geçici iş göremezlik ödeneği, Sürekli iş göremezlik gelirin hak kazanma, hesaplanması, başlangıcı ve birden çok iş kazası ve meslek hastalığı hali, Hak sahiplerine gelir bağlanması, evlenme ve cenaze ödenekleri, Süresinde bildirilmeyen sigortalılıktan doğan sorumluluk, Prim ödeme yükümlüsü, Primlerin ödenmesi, Sigortalılığın zorunlu oluşu, sona ermesi ve sosyal güvenlik sicil numarası, Kurumca verilecek idarî para cezaları,
On ikinci kalkınma planı		İşgücü Piyasasında Ekonomik ve Sosyal Dönüşüm, Eğitim, Sosyal Hizmetler, Sosyal Yardımlar ve Yoksullukla Mücadele, Kültür ve Sanat, Afet Yönetimi, Kırsal Kalkınma, Kamuda İnsan Kaynakları, Aile, Kadın, Çocuk, Gençlik

Tablo5. Üst Politika Belgeleri Analiz Tablosu



2.5.

Faaliyet Alanları ile Ürün/Hizmetlerin Belirlenmesi

EĞİTİM	YÖNETİM İŞLERİ
Rehberlik Hizmetleri Veli Öğrenci Öğretmen	Öğrenci işleri hizmeti Kayıt- Nakil işleri Devam-devamsızlık Sınıf geçme vb
Sosyal-Kültürel Etkinlikler Sosyal Kulüp Çalışmaları Okul Aile Birliği Etkinlikleri Gezi Etkinlikleri Şiir, Halk Oyunları, Tiyatro	Öğretmen işleri hizmeti Derece terfi Hizmet içi eğitim Özlük hakları v.b
Spor Etkinlikleri Futbol Voleybol Basketbol Masa Tenisi	Döner Sermaye Hizmeti Mobilya üretimi Metal eşyalar üretimi Elektrik ve Elektronik ve Tesisat işleri ile ilgili bakım onarım hizmetleri
ÖĞRETİM	MESLEK EDİNDİRME
Müfredatın işlenmesi Müfredat Kapsamında Derslerin verilmesi Yüksek Öğretime Hazırlık Mesleki ve Teknik Geziler	Mesleki Eğitim Tüm Alan Öğrencilerinin Mesleki Eğitimi Teorik/Uygulamalı Eğitim İşletmede Beceri Eğitimi Mesleki Rehberlik Mesleki Tanıtım Yönlendirme Meslek Edindirme Kursları Mezun Öğrencilerin Takibi
Kurslar Destekleme ve Yetiştirme Kursları İş kur kursları Hayat Boyu Öğrenme Kursları	Çıracılık Eğitim MESEM Tüm Alan Öğrencilerinin Mesleki Eğitimi Teorik/Uygulamalı Eğitim İşletmede Meslek Eğitimi
Proje çalışmaları SEUP II Projesi Meslek Lisesi Ailelerle Buluşuyor METEK III Projesi Sparkassenstiftung Projesi Erasmus+ Projeleri Meslek Liseleri Hayata Dokunuyor	
TOPLUM HİZMETİ	YARDIM
Okul içi hizmetler Okul Bahçesi Yeşillendirme Çalışmaları Temizlik Düzen Çalışmaları Okul Kantin ve Yemekhanesi ile ilgili Düzenlemeler	Öğrencilere Ekonomik Destekler Nakdi Yardım Aynı Yardımlar
BAKIM ONARIM	DONATIM
Onarım Ödenek Temini veya Tahsisi Onarım işlemlerinin Takibi	Donatım Temini veya Tahsisi
Araç Gereç Araç Gereç Temini veya Tahsisi	

Tablo 6. Faaliyet Alanları, Ürün/Hizmet Tablosu



2.6.

Paydaş Analizi

2024-2028 Stratejik Planlama Ekibi olarak planımızın hazırlanması aşamasında katılımcı bir yapı oluşturmak için ilgili tarafların görüşlerinin alınması ve plana dahil edilmesi gerekli görülmüş ve bu amaçla paydaş analizi çalışması yapılmıştır. Ekibimiz tarafından iç ve dış paydaşlar belirlenmiş, bunların önceliklerinin tespiti yapılmıştır.

Okulumuzun paydaş analizi çalışmaları kapsamında öncelikle ürün, hizmetler ve faaliyet alanlarından yola çıkılarak paydaş listesi hazırlanmıştır. Söz konusu listenin hazırlanmasında temel olarak kurumun mevzuatı, teşkilat şeması, gerçekleştirilen çalıştay sonuçları, Bakanlık hizmet envanteri, standart dosya planı ile yasal yükümlülüklerle bağlı olarak belirlenen faaliyet alanlarından yararlanılmıştır.

Paydaş görüş ve beklentileri SWOT (GZFT) Analizi Formu, Çalışan Memnuniyeti Anketi, Öğrenci Memnuniyeti Anketi, Veli Anketi Formu kullanılmaktadır.

Paydaş Analizi Ve Sınıflamasında Kullanılan Kavramlara İlişkin Açıklamalar:

Paydaş: kurumun gerçekleştirdiği faaliyetlerden etkilenen taraflardır.

Paydaşlar şu başlıklar altında ele alınmaktadır.

Lider: kurumda herhangi bir kademede görev alan çalışanlar içerisinde liderlik özellikleri olan kişilerdir.

Çalışan: kurum çalışanıdır.

Müşteri: ürün, hizmet ve süreçten etkilenen herkeştir.

Temel Ortak: Kurum faaliyetlerini gerçekleştirmek üzere kendi seçimi üzerine değil zorunlu olarak kurulan ortaklıklardır.

Stratejik Ortak: kurumun faaliyetlerini gerçekleştirmek üzere kendi seçimi üzerine kurduğu ortaklıktır.

Tedarikçi: kurumun faaliyetlerini gerçekleştiren ihtiyaç duyduğu kaynakları temin eden kuruluşlardır.

Ürün/Hizmet: herhangi bir hizmet/üretim sürecinin çıktısıdır.



T.C.
MAMAK KAYMAKALIĞI
BATTALGAZİ MESLEKİ VE TEKNİK ANADOLU LİSESİ



PAYDAŞIN ADI	PAYDAŞ TÜRÜ	NEDEN PAYDAŞ	HEDEF KİTLE /	TEMEL ORTAK	STRATEJİK ORTAK	ÇALIŞAN	TEDARİKÇİ
Millî Eğitim Bakanlığı	Dış Paydaş	MEB politika üretir, genel bütçe merkezden gelir, Hesap verilen mercidir.		√			√
Valilik ve Kaymakamlık	Dış Paydaş	Kurumumuzun üstü konumunda olup, hesap verilecek mercidir.		√			
İl ve İlçe Millî Eğitim Müdürlüğü	Dış Paydaş	Müdürlüğüne bağlı okul ve kurumları belli bir plan dâhilinde yönetmek ve denetlemek, inceleme ve soruşturma işlerini yürütmek.		√	√		
Okullar	Dış Paydaş	İlk okullar öğrenci kaynağımız ve tanıtım yaptığımız kurumlardır. İş birliği yapılıdır.	√	√	√		√
Yönetici ve Öğretmenler	İç Paydaş	Hizmet veren personeldir.	√	√	√	√	
Özel Öğretim Kurumları	Dış Paydaş	Eğitim öğretim hizmetlerinde tamamlayıcı unsurdur.	√		√		
Öğrenciler	İç Paydaş	Hizmetin sunulduğu paydaşlardır. İç ve dış paydaş kabul edilebileceği gibi iç paydaş görülmesi daha uygundur.	√	√	√		
Okul Aile Birlikleri	İç Paydaş	Okulun eğitim öğretim ortamları ve imkânlarının zenginleştirilmesi için çalışır.		√	√	√	√
Memur ve Hizmetliler	İç Paydaş	Görevli personeldir.		√	√	√	
Belediye	Dış Paydaş	Çevre düzenlemesi ve altyapıyı hazırlar. Bakım onarım işlerini yapar.	√		√		√

Tablo 7. Paydaş Tablosu



T.C.
MAMAK KAYMAKALIĞI
BATTALGAZİ MESLEKİ VE TEKNİK ANADOLU LİSESİ



İlçe Toplum Sağlığı Merkezi	Dış Paydaş	Sağlık taramaları yapar ve koruyucu sağlık önlemleri alır.		√			
Meslek odaları	Dış Paydaş	Yaygın ve mesleki eğitim hizmetlerini yapar.			√		
Sendikalar	Dış Paydaş	Personel örgütlenmesi yapar.			√	√	
Vakıflar	Dış Paydaş	Burs, seminer gibi çalışmalar yapar.			√		
Muhtarlıklar	Dış Paydaş	Halk ile iletişimi gerçekleştirir.	√		√		√
Tarım İlçe Müdürlüğü	Dış Paydaş	Kantin denetleme işlerini yürütür.	√		√		
Sivil Savunma İl Müdürlüğü	Dış Paydaş	Sivil savunma hizmetleri yürütür.			√		



T.C.
MAMAK KAYMAKALIĞI
BATTALGAZİ MESLEKİ VE TEKNİK ANADOLU LİSESİ



Paydaşlar	Kurum İçi-Dışı		Paydaş Türü					
	İç Paydaş	Dış Paydaş	Lider	Çalışanlar	Hedef Kitle	Temel Ortak	Stratejik Ortak	Tedarikçi
Yöneticilerimiz	√		√	√				
Öğretmen	√		√	√				
Öğrenci	√				√			
Veli	√				√		0	0
Okul Aile Birliği	√				√	√	√	
Memur ve Hizmetliler	√			√				
Resmi Okullar / Kurumlar		√				√	0	
Bakanlık Merkez Teşkilatı		√				√	√	
Ankara Valiliği		√				√	√	
Ankara Büyükşehir Belediye Başkanlığı		√					√	
Bölge İdare Mahkemesi Başkanlığı		√					√	
İl Emniyet Müdürlüğü		√					0	
İlçe Emniyet Müdürlüğü		√					0	
Semt Karakolu		√				√	√	
İl Özel İdaresi		√					√	√
Mamak Kaymakamlığı		√				√	√	
Mamak İlçe Milli Eğitim Müdürlüğü		√				√	√	
Mamak Belediye Başkanlığı		√					√	√
Mamak Mal Müdürlüğü		√					√	
Üniversiteler		√			0		√	
Başbakanlık Sosyal Hizmetler ve Çocuk Esirgeme Kurumu İl Müdürlüğü		√			0		√	
Ulusal Ajans		√					√	√

Tablo 8. Paydaş Analiz Tablosu



T.C.
MAMAK KAYMAKALIĞI
BATTALGAZİ MESLEKİ VE TEKNİK ANADOLU LİSESİ



Eğitim Sendikaları		√					0	
Bayındırlık ve İskân İl Müdürlüğü		√					0	
İl Sağlık Müdürlüğü		√					0	0
Semt Kliniği		√					√	
Tarım İl Müdürlüğü		√					0	0
Sivil Toplum Kuruluşları (Vakıf - Dernek)		√					0	0
Kantin İşleticileri		√					√	√
Özel Sektör		√				0	√	0
O: Bazı Paydaşlar, bir kısmı ile ilişki vardır.								

Tablo 8. Paydaş Analiz Tablosu



T.C.
MAMAK KAYMAKALIĞI
BATTALGAZİ MESLEKİ VE TEKNİK ANADOLU LİSESİ



PAYDAŞIN ADI	Önem		Etki	
	Önemli	Önemsiz	Güçlü	Zayıf
Milli Eğitim Bakanlığı	√			Birlikte çalış
Kaymakamlık	√		Birlikte çalış	
İlçe Milli Eğitim Müdürlükleri	√		Birlikte çalış	
Okullar	√		Birlikte çalış	
Yöneticiler	√		Çalışmalara dâhil et	
Öğretmenler	√		Çalışmalara dâhil et	
Öğrenciler	√		Çalışmalara dâhil et	
Özel Öğretim Kurumları		√		izle
Okul Aile Birlikleri	√		Çalışmalara dâhil et	
Memur ve Hizmetliler	√		Çalışmalara dâhil et	
Belediye	√		Bilgilendir, Çalışmalara dahil et	
İlçe Sağlık Müdürlüğü		√		izle
Meslek odaları	√		Birlikte çalış	
Sendikalar		√		izle
Vakıflar	√		Birlikte çalış	izle
Muhtarlıklar		√		izle
Tarım İlçe Müdürlüğü		√		izle
Sivil Savunma İl Müdürlüğü		√		izle

Tablo 9. Paydaş Önem Etki Matrisi



	GÜÇLÜ	ZAYIF
ÖNEMLİ	Bilgilendir - Birlikte Çalış <ul style="list-style-type: none">▪ Öğrenciler▪ Öğretmenler▪ Okul Aile Birliği▪ İlçe Milli Eğitim Müdürlüğü▪ Kaymakamlık▪ Okullar▪ Memur ve Hizmetliler	Kapasiteyi geliştir, çıkarlarını gözet <ul style="list-style-type: none">▪ Ulusal Ajans▪ Milli Eğitim Bakanlığı▪ Belediye▪ Sendikalar▪ Meslek Odaları
ÖNEMSİZ	Etkilerini gider, kendini savun <ul style="list-style-type: none">▪ İlçe Mal Müdürlüğü▪ Özel Eğitim Kurumları,▪ İlçe Sağlık Müdürlüğü	izle veya gözet <ul style="list-style-type: none">▪ TUIK Bölge Müdürlüğü▪ Muhtarlıklar▪ Tarım İlçe Müdürlüğü

Tablo 10. Paydaş Stratejisi



T.C.
MAMAK KAYMAKALIĞI
BATTALGAZİ MESLEKİ VE TEKNİK ANADOLU LİSESİ



Önceliklendirilen paydaşlar bu aşamada kapsamlı olarak değerlendirilir. Paydaşlar değerlendirilirken cevap aranabilecek sorular şunlardır:

Paydaş, Okulun hangi faaliyeti/hizmeti ile ilgilidir?

Paydaşın Okulun beklentileri nelerdir?

Paydaş, Okulun faaliyetlerini/hizmetlerini ne şekilde etkilemektedir? (Olumlu-olumsuz)

Paydaşın Okulun etkileme gücü nedir?

Paydaş, Okulun faaliyetlerinden/hizmetlerinden ne şekilde etkilenmektedir? (Olumlu-olumsuz)

Paydaş analizi kapsamında, Okulun sunduğu ürün/hizmetlerle bunlardan yararlananlar ilişkilendirilir.

Böylece, hangi ürün/hizmetlerden kimlerin yararlandığı açık bir biçimde ortaya konulur.

Ürün/Hizmet Tablosu, yararlanıcıların ilgili olduğu ürün/hizmetleri bir arada görebilmek ve her bir ürün/hizmetin hangi yararlanıcıları ilgilendirdiğini görselleştirebilmek için faydalı bir araçtır

Yararlanıcı Ürün Hizmet Matrisi

Ürün/Hizmet	Personel işleri	Rehberlik ve Yönlendirme	Öğrenci başarısının değerlendirilmesi	Öğrenci kayıt, kabul ve devam işleri	Öğrencilere Ücretsiz Ders Kitabı Dağıtım	Sınav işleri	Sınıf geçme işleri	Öğrenim belgesi	Sportif Faaliyetler	Sosyal ve Kültürel Faaliyetler	Öğrenci davranışlarının değerlendirilmesi	Öğrenci sağlığı ve güvenliği	Mezunlar (Öğrenci)	Öğrenci Servisleri	Eğitim-Öğretimi ve Yönetimi Geliştirme Çalışmaları	Fiziki Nitelik Geliştirme Çalışmaları	Staj işleri	Okul çevre ilişkileri
Milli Eğitim Bakanlığı	√	√	√	√	√	√									√	√	√	
Ankara Valiliği	√														√	√		√
Ankara İl Millî Eğitim Müdürlüğü	√	√		√	√	√			√	√		√			√	√	√	



T.C.
MAMAK KAYMAKALIĞI
BATTALGAZİ MESLEKİ VE TEKNİK ANADOLU LİSESİ



Mamak Kaymakamlığı	√				√					√					√	√		
Mamak İlçe Milli Eğitim Müdürlüğü	√	√	√	√	√	√	√	√	√	√	√	√	√	√	√	√	√	√
Okullar /Kurumlar		√							√	√					√	√	√	√
Özel Öğretim Kurumları		√	√			√			√	√								
Yöneticilerimiz	√	√	√	√	√	√	√	√	√	√	√	√	√	√	√	√		√
Öğretmenler	√	√	√		√	√	√		√	√	√	√	√	√	√			√
Öğrenciler		√			√	√			√	√		√	√	√				√
Okul aile birlikleri																√		√
Memur ve Hizmetli	√															√		√
Belediye									√	√						√		√
İlçe Sağlık Müdürlüğü												√						
Meslek odaları		√											√					
Eğitim Sendikaları	√														√			√
Vakıflar																√		√
Muhtarlıklar																√		√
Tarım İlçe Müdürlüğü												√						√
Sivil Savunma İl Müdürlüğü												√				√		

Tablo11. Yararlanıcı Ürün Hizmet Matrisi

Kurumumuzun temel paydaşları öğrenci, veli ve öğretmen olmakla birlikte eğitimin dışsal etkisi nedeniyle okul çevresinde etkileşim içinde olunan geniş bir paydaş kitlesi bulunmaktadır. Paydaşlarımızın görüşleri anket, toplantı, dilek ve istek kutuları, elektronik ortamda iletilen önerilerde dâhil olmak üzere çeşitli yöntemlerle sürekli olarak alınmaktadır.

Paydaş anketlerine ilişkin ortaya çıkan temel sonuçlara altta yer verilmiştir



T.C.
MAMAK KAYMAKALIĞI
BATTALGAZİ MESLEKİ VE TEKNİK ANADOLU LİSESİ



NO	ÖĞRENCİLER İÇİN KONU BAŞLIKLARI	MEMNUNİYET ANKET SONUCU	
		SONUÇ	SONUÇ%
01-	Okulda kendimi güvende hissediyorum.	44	70
02-	Okul temiz ve hijyeniktir.	50	83
03-	Okulun fiziki koşullarını yeterlidir.	52	86
04-	Okul, yeni kabul edilen öğrencilere uygun desteği sağlar.	47	78
05-	Farklı kültürlerden gelen öğrencilerin bu okulda memnuniyetle karşılanacağını düşünüyorum.	50	83
06-	Öğretmenlerime ihtiyaç duyduğumda kolaylıkla görüşebilirim.	45	75
07-	Okul müdürüne ihtiyaç duyduğumda kolaylıkla görüşebilirim.	51	85
08-	Okul rehberlik servisinden ihtiyaçlarım doğrultusunda faydalanabiliyorum.	46	76
09-	Okul meslek seçimim konusunda hedefler belirlememde ve bu hedeflere ulaşmamda yeterli rehberlik ediyor.	57	95
10-	Mesleki gelişimimle ilgili yapılan etkinlikleri (seminer, okul dışı faaliyetler..) yeterli buluyorum.	45	75
11-	Okulumda mesleki eğitimimi destekleyici fiziki donanım ve alt yapının yeterli olduğunu düşünüyorum.	44	70
12-	Staj imkânlarından en verimli şekilde faydalanmamız için gerekli rehberlik ve yerleştirmenin doğru yapıldığını düşünüyorum.	55	91
13-	Okulumda yer almam için birçok fırsat var.	39	65
14-	Okul bana yeterli ders dışı etkinlik olanakları sunuyor.	39	65
15-	Okul kulüpleri amacına uygun şekilde gelişimime katkı sağlıyor.	47	78
16-	Öğretmenlerim sınıfta adil kurallara sahipler ve tarafsızlar.	30	50
17-	Öğretmenlerim beni daha iyi performans göstermem için teşvik ediyor.	44	70
18-	Öğretmenlerim derslerin işlenişinde farklı ve ilgi çekici yöntemlerle kullanır.	45	75
19-	Okul kantininde yeterli ve sağlıklı yiyecekler var.	35	58
20-	DYK'leri yeterli buluyorum.	0	0
21-	Sınav ve ödevlerin beni değerlendirmek için adil ve yeterli olduğunu düşünüyorum.	38	63
22-	Okulda düzenlenen sanatsal ve kültürel faaliyetler yeterlidir.	35	58
23-	Okulda öğrencilerin görüşleri dikkate alınır.	52	86

Tablo 12. Öğrenci Memnuniyet Anketi Sonuçları



T.C.
MAMAK KAYMAKALIĞI
BATTALGAZİ MESLEKİ VE TEKNİK ANADOLU LİSESİ



NO	ÖĞRETMENLER İÇİN KONU BAŞLIKLARI	MEMNUNİYET ANKET SONUCU	
		SONUÇ	SONUÇ%
01-	Okulun misyonu ve vizyonunu tam olarak anlıyorum.	48	80
02-	Okulda eğitim ve yönetim kalitesi sürekli olarak gelişiyor.	50	83
03-	Okul temiz ve hijyeniktir.	55	91
04-	Okul, öğrencilerin ve personelin güvenliğini sağlamak için uygun güvenlik önlemleri alır.	56	93
05-	Okul, yeni kabul edilen öğrencilere uygun desteği sağlar.	50	83
06-	Okulumuz mesleki yeterliliğimi geliştirmek için eğitim fırsatları sunuyor.	52	86
07-	Okul yönetimimiz öğretmenleri etkin bir şekilde yönlendirir.	47	78
08-	Okulumuz, öğrencilerin öğrenme ilgisini uyandıracak bir öğrenme ortamı oluşturmuştur.	43	71
09-	Etkili bir öğretmen olmak için ihtiyaç duyduğum kaynaklara erişimim var.	50	83
10-	Bana sunulan kaynakları kullanmak için gerekli eğitime sahibim.	55	91
11-	Okulumuzun, farklı ihtiyaçları olan öğrencileri desteklemek için etkin bir politikası vardır.	53	88
12-	Okulumuz müfredat uygulamasını etkin bir şekilde izler.	57	95
13-	Okulumuz, velilere uygun etkinlikler düzenlemektedir.	38	63
14-	Diğer öğretmenlerle iş birliği yaparım.	49	81
15-	Okul personeli arasında dostane bir ilişki sürdürülür.	42	70
16-	Takım ruhumuz ve moralimiz yüksek.	52	86
17-	Okulumuza aidiyet hissediyorum.	55	91

Tablo 13. Öğretmen Memnuniyet Anketi Sonuçları



T.C.
MAMAK KAYMAKALIĞI
BATTALGAZİ MESLEKİ VE TEKNİK ANADOLU LİSESİ



NO	VELİLER İÇİN KONU BAŞLIKLARI	MEMNUNİYET ANKET SONUCU	
		SONUÇ	SONUÇ%
01-	Okulun misyonu ve vizyonunu tam olarak anlıyorum.	43	71
02-	Okulda eğitim ve yönetim kalitesi sürekli olarak gelişiyor.	40	66
03-	Okul temiz ve hijyeniktir.	37	61
04-	Okul, öğrencilerin ve personelin güvenliğini sağlamak için uygun güvenlik önlemleri alır.	46	76
05-	Okul, yeni kabul edilen öğrencilere uygun desteği sağlar.	50	83
06-	Okul, çocuğumun okumaya olan ilgisini geliştirmesine yardımcı olabilir.	48	80
07-	Okul çocuğumun öğrenme ilgisini güçlendiriyor.	42	70
08-	Okul çocuğumun ahlaki gelişimini teşvik edebilir.	39	65
09-	Okulda kullanılan değerlendirme yöntemleri çocuğumun gelişimini tüm yönleriyle anlamama yardımcı oluyor.	39	65
10-	Okul, çocuğumun öğrenme performansı ve gelişimi hakkında beni iyi bilgilendiriyor.	35	58
11-	Okul çocuğuma duygusal rahatsızlık ve öğrenme güçlükleri ile karşılaştığında yeterli desteği ve rehberlik sağlar.	52	86
12-	Öğretmenlerin benimle iletişim kurma yöntemlerinden memnunum.	50	83
13-	Herhangi bir problem durumunda müdür endişelerime cevap veriyor.	55	91
14-	Okulda, velilerin ihtiyaçlarına uygun eğitim faaliyetleri düzenlenir.	41	68
15-	Okul, çocukların gelişimini desteklemek için velilerle iyi bir ilişki kurar.	45	75
16-	Okul, aktif veli katılımını teşvik eder.	48	80
17-	Okulun veli etkinliklerine aktif olarak katılırım.	25	41
18-	Bir veli olarak okula aidiyet hissediyorum.	35	58
19-	Çocuğumun ev ödevlerini tamamlamasını sağlarım.	29	48
20-	Çocuğumu okumaya teşvik ederim.	45	75
21-	Çocuğumun her gün okula gitmesini sağlarım.	50	83
22-	Çocuğumun eğitiminde aktif bir ortağım.	50	83

Tablo 14. Veli Memnuniyet Anketi Sonuçları



2.7.

Okul/Kurum İçi Analiz

KURUM İÇİ ANALİZ ORGANİZSYON ŞEMASI



Şekil 2. Organizasyon Şeması



OKULUMUZDA OLUŞTURULAN BİRİMLER:

Sıra No	GÖREVLE İLGİLİ BÖLÜM, BİRİM, KURUL/KOMİSYON ADI	GÖREVLERİ
1	Okul Aile Birliği	Okula maddi, manevi destek sağlamak ve yönetime katılmak.
2	OGYE	Okul stratejik planını ve TKY raporunu hazırlamak.
3	Öğretmenler Kurulu	Okul yönetiminde kararlar almak.
4	Zümre Öğretmenler Kurulu	Zümreleri ile ilgili görüşmeler yapıp kararlar almak.
5	Okul Zümre Başkanları Kurulu	Alanla ilgili kararlar almak, sorunları çözmek, önerilerde bulunmak.
6	Sınıf Şube Öğretmenler Kurulu	Öğrencilerin ders başarı durumları, sosyo- ekonomik durumları ve sağlık problemleri ile ilgili görüşlerini belirtmek. Kaynaştırma eğitimine karar verilmiş özel eğitim gerektiren öğrenciler için gerekli önlemleri almak.
7	Sosyal Etkinlikler Kurulu	Okulda yapılacak sosyal faaliyetleri planlamak ve yönetmek.
8	Disiplin Kurulu	Okulun disiplini sağlayıcı tedbirler almak.
9	Onur Kurulu	Ödüllendirilecek öğrencileri belirlemek ve örnek davranışları teşvik etmek.
10	Rehberlik Hizmetleri Yürütme Kurulu	Okulda yapılacak rehberlik çalışmalarla ilgili plan ve çalışmalar yapmak.
11	Okul Spor Kurulu	Okulda yapılacak sportif faaliyetleri planlamak, yönetmek ve maddi imkânları sağlamak.
12	Okul Seçim Kurulu	Okulda seçimin düzenli bir şekilde yürütülmesi için gereken tedbirleri almak, seçim işlerini yürütmek ve denetlemek.
13	Okul Aile Birliği Denetleme Kurulu	Yönetim kurulunun faaliyetlerini incelemek, ara raporlarını bilgi ve gereği için yönetim kuruluna sunmak. Yaptığı denetimler sonucu birliğin görev ve yetkilerine aykırı faaliyetlerini tespit etmesi hâlinde genel kurulu olağanüstü toplantıya çağırarak.
14	Yayın İnceleme Komisyonu	Okulda yayınlanacak yayınların ön incelemesini yapmak.
15	Devir Teslim ve Sayım Komisyonu	Okuldaki demirbaşların devir-teslim ve sayım işlemlerini zamanında, tek tek sayarak, görerek ve yazarak belirtmek. Zimmetli malzemelerin usulüne uygun olarak, kişilere veya idareye teslim



T.C.
MAMAK KAYMAKALIĞI
BATTALGAZİ MESLEKİ VE TEKNİK ANADOLU LİSESİ



		edilmesini sağlamak. Taşınırın kullanılmaz hale gelmesi veya yok olması sonucunda ilgili mevzuat hükümleri uygulanmasını sağlamak.
16	Satın Alma Komisyonu	Araç gereç temin etmek.
17	Muayene ve Kabul Komisyonu	Alınan malzemenin muayenesini yapmak.
18	Tanıtım, Mezunları İzleme, İstihdam ve Mesleki Rehberlik ve Danışma Hizmetleri Komisyonu	Öğrenci ve velilere yönelik alan tanıtıcı çalışmalar yapmak, öğrencilerin sektörde istihdamını sağlamak.
19	Kıymet ve Takdir Komisyonu	Üreticiler ve meslek kuruluşlarından alacakları bilgiler ışığında değeri belli olmayan malzemelerin bedel tespitini yapmak.
20	Kalite Kontrol Komisyonu	Alınan malzemelerin kalite kontrollerini yapmak.
21	Kütüphane Kaynaklarının Tespiti ve Seçimi Komisyonu	Kütüphaneye kaynak teşkil edecek araç, gereç ve kitapların tespitini ve seçimini yapmak.
22	Okul Tören Tertip Komisyonu	Okulda yapılacak törenleri belirleyip, uygun koşullarda yapılmasını sağlamak.
23	Kontenjan Belirleme, Kayıt Kabul ve Nakil Komisyonu	Okula kayıt yapılacak öğrenci kontenjanını belirlemek.
24	Kantin ve Servis Denetleme Komisyonu	Okul kantinive servis araçlarını denetlemek.
25	Sayım Komisyonu	Demirbaş eşya ve tüketim malzemelerinin sayımını yapmak.
26	Fiyat Tespit Komisyonu	Piyasa ve fiyat araştırması yapmak.
27	Sınav Komisyonu	Okulda yapılacak sınavları uygun şekilde yapmak.
28	Sivil Savunma Ekibi	Okulda yangın, deprem ve afetlerde savunma tatbikatları yapmak.
29	Okul Web sayfası Yayın Güncelleme Ekibi	Okuldaki web sayfasını ve yayınları güncellemek.

Tablo 15. Okulda oluşturulan Ekipler



BİRİMLER ÜRÜN/HİZMET LİSTESİ

BİRİMLER	ÜRÜN - HİZMET	YARARLANICI
Okul Müdürü	<ul style="list-style-type: none">*Her okulda okulu temsil eden ve okulun yönetiminden sorumlu bir müdür bulunur.*Okul müdürü, kanun, tüzük ve emirlerin sınırı içinde okulun bütün işlerini yürütmeye, düzene koymaya ve denetlemeye yetkilidir.*Öğretim işlerini herhangi bir aksamaya yer vermeden yürütür. Bunu için, ders yılı başında öğretmenlerden öğretimle ilgili yıllık için plan alır. Bu planın uygulanıp uygulanmadığını denetler.*Okulun disiplin işlerini düzenler.*Diplomaları, tasdiknameleri, sınıf geçme ve diploma defterlerini onaylar.*Okulun giderlerini gerçekleştirir.*Memurlarla öğretmenlerden görevlerini gereğince yerine getirmeyenler hakkında yasal yollara başvurur.	<ul style="list-style-type: none">* Battalgazi Mesleki ve Teknik Anadolu Lisesi Müdürlüğü'nden hizmet alan bütün kişi, kurum ve kurum görevlileri
Müdür Yardımcısı	<ul style="list-style-type: none">*Ders okutur.*Müdürün en yakın yardımcısıdır.*Müdürün olmadığı zamanlarda müdüre vekâlet eder.*Okulun her türlü eğitim-öğretim, yönetim, öğrenci, personel, tahakkuk, ayniyat, yazışma, eğitici etkinlikler, yatılılık, bursluluk, güvenlik, beslenme, bakım, koruma, temizlik, düzen, nöbet, halkla ilişkiler gibi işleriyle ilgili olarak okul müdürü tarafından verilen görevleri yapar.*Müdür yardımcısı, görev tanımında belirtilen diğer görevleri de yapar.*Okulun yönetim, eğitim, disiplin ve düzeninden, bina ve eşyasının korunmasından ve temizliğinden ikinci dereceden sorumludur.*Okul iç hizmetleri şefi ya da bu görevi yapan bir yönetim memuru yoksa bu görevlerde müdür yardımcıları tarafından yapılır.*İç hizmetler, okul ve binaya ait demirbaş eşyaların, eşya ve tesislerin korunmasını ve hizmetlilerin denetimi ile yetkili şahıstır.	<ul style="list-style-type: none">* Battalgazi Mesleki ve Teknik Anadolu Lisesi Müdürlüğü'nden hizmet alan bütün kişi, kurum ve kurum görevlileri* Battalgazi Mesleki ve Teknik Anadolu Lisesi'nde örgün eğitim-öğretim gören tüm öğrenci ve velileri ile öğretmenler ve diğer personel
Okul Aile Birliği	<ul style="list-style-type: none">*Okuldaki sosyal ve kültürel etkinlikler ile kampanya ve kurslardan sağlanan maddî katkılar, bağışların kabulü, harcanması ve denetlenmesiyle kantin, açık alan, salon ve benzeri yerlerin işlettilmesi veya işletilmesinden sağlanan gelirlerin dağıtım yerleri, oranları, harcanması ve denetlenmesine dair görevleri yapar.	<ul style="list-style-type: none">*Okul Müdürü, Okul Aile Birliği Üyeleri,*Müdür Yardımcıları ile Okulun İlgili Kurulları

Tablo 16. Ürün / Hizmet Listesi



2.7.2.

İnsan Kaynakları

	Görevi	Erkek	Kadın	Toplam
1	Müdür	1	-	1
2	Müdür Yardımcısı	7	3	4

Tablo-17:2023-2024 Yılı Kurumdaki Mevcut Yönetici Sayısı

Eğitim Düzeyi	2023-Yılı İtibari İle		2024-Yılı İtibari İle	
	Kişi Sayısı	%	Kişi Sayısı	%
Ön Lisans	-	-	-	-
Lisans	4	%50	3	38
Yüksek Lisans	4	%50	5	62

Tablo-18:Kurum Yöneticilerinin Eğitim Durumu

Yaş Düzeyleri	2023 Yılı İtibari İle		2024 Yılı İtibari İle	
	Kişi Sayısı	%	Kişi Sayısı	%
20-30	-	-	-	-
30-40	3	37	3	37
40-50	2	25	2	25
50+...	3	38	3	38

Tablo-19:Kurum Yöneticilerinin Yaş İtibari İle Dağılımı

Hizmet Süreleri	2023 Yılı İtibari İle		2024 Yılı İtibari İle	
	Kişi Sayısı	%	Kişi Sayısı	%
1-3 Yıl	-	-	-	-
4-6 Yıl	-	-	-	-
7-10 Yıl	2	25	2	25
11-15 Yıl	3	37	3	37
16-20 Yıl	-	-	-	-
21+.....üzeri	3	38	3	38

Tablo-20:Kurum Yöneticilerinin Hizmet Sürelerine İlişkin Bilgiler



T.C.
MAMAK KAYMAKALIĞI
BATTALGAZİ MESLEKİ VE TEKNİK ANADOLU LİSESİ



	Yıl İçerisinde Kurumdan Ayrılan Yönetici Sayısı				Yıl İçerisinde Kurumda Göreve Başlayan Yönetici Sayısı			
	2021	2022	2023	2024	2021	2022	2023	2024
TOPLAM	2	-	1	-	1	-	1	1

Tablo-21: Kurumda Gerçekleşen Yönetici Sirkülasyonunun Oranı

Öğretmenlere İlişkin Bilgiler:

Sıra No	Branşı	Erkek	Kadın	Toplam
1	Beden Eğitimi	4	-	4
2	Bilişim Teknolojileri	6	1	7
3	Elektrik-Elektronik Teknolojisi	13	1	14
4	İnşaat Teknolojisi	10	1	11
5	Metal Teknolojisi	6	-	6
6	Mobilya ve İç Mekân Tasarımı	3	1	4
7	Tesisat Teknolojisi ve İklimlendirme	6	-	6
8	Biyoloji	2	3	5
9	Coğrafya	-	2	2
10	Din Kültürü	-	2	2
11	Edebiyat	4	9	13
12	Tarih	-	5	5
13	Felsefe	-	1	1
14	Matematik	1	6	7
15	Fizik	1	1	2
16	Kimya	2	1	3
17	İngilizce	-	6	6
18	Görsel Sanatlar	-	-	0
19	Müzik	-	-	0
19	Psikolojik Danışmanlık (Rehberlik)	1	1	2
TOPLAM		59	41	100

Tablo-22: 2024 Yılı Kurumdaki Kadrolu Öğretmen Sayısı

Yaş Düzeyleri	2024 Yılı	
	Kişi Sayısı	%
20-30	0	0
30-40	34	32
41-50	45	42
51+....üzeri	27	26

Tablo-23: Öğretmenlerin Yaş İtibari ile Dağılımı



T.C.
MAMAK KAYMAKALIĞI
BATTALGAZİ MESLEKİ VE TEKNİK ANADOLU LİSESİ



Hizmet Süreleri	2024 Yılı İtibari İle	
	Kişi Sayısı	%
1-3 Yıl	0	0
4-6 Yıl	3	3
7-10 Yıl	27	26
11-15 Yıl	25	24
16-20 Yıl	7	8
21+... üzeri	39	39

Tablo-24: Öğretmenlerin Hizmet Süreleri

	Yıl İçerisinde Kurumdan Ayrılan Öğretmen Sayısı			Yıl İçerisinde Kurumda Göreve Başlayan Öğretmen Sayısı		
	2021	2022	2023	2021	2022	2023
	3					
TOPLAM		8	10	0	1	2

Tablo 25. Kurumda Gerçekleşen Öğretmen Sirkülasyonunun Oranı

S.No	Görevi	Erkek	Kadın	Eğitim Durumu	Hizmet Yılı	Toplam
1	Memur	1	-	Lise	35	1
2	Hizmetli	2	-	Lise	31-8	2
3	Sözleşmeli İşçi	-	1	Ortaokul	10	1
4	Güvenlik	1	-	Lise	3	

Tablo-26:2019 Yılı Kurumdaki Mevcut Hizmetli/Memur Sayısı



OKUL /KURUM FİZİKİ VE TEKNOLOJİK ALTYAPI

BT SINIFI	BİLGİSAYAR LAB	ÖĞRETMEN PC	ÖĞRENCİ PC	PROJEKSİYON	YAZICI	TARAYICI	ELEKTRONİK TAHTA	KLİMA
1	16	18	190	1	25	5	57	1

Tablo-27:Okul /Kurum Fiziki Ve Teknolojik Altyapı



T.C.
MAMAK KAYMAKALIĞI
BATTALGAZİ MESLEKİ VE TEKNİK ANADOLU LİSESİ



Çalışanın Ünvanı	Görevleri
Okul /Kurum Müdürü	Tüm okulun işleyişinden sorumludur. Okulda ki koordinasyonu sağlayarak ve birimlerin uyumlu bir şekilde çalışmasını denetler
Müdür Baş Yardımcısı	Ek ders, ücretler, sigorta pirimleri gibi öğretmenlerin özlük haklarını ilgilendiren konulardan sorumludur. Ders planları, eğitim öğretimin sorunsuz yürütülmesinden müdüre karşı sorumludur.
Müdür Yardımcısı	Eğitim öğretimin düzenli ve aksamadan sürdürülmesi için gerekli düzenlemeleri yapar ve koordinasyonu sağlar
Atölye ve Bölüm Şefleri	Atölyelerin düzeni bakım onarımların yapılması, eksikliklerin giderilmesi gibi alanı ilgilendiren konuları organize ederek alandaki eğitim öğretim faaliyetlerinin aksamadan yürütülmesini sağlar.
Öğretmenler	Eğitim öğretim işlerini yürütür.
Yönetim İşleri ve Büro Memuru	Gerekli yazışmalarda destek olur ve sekreteryaya görevlerini yapar
Yardımcı Hizmetler Personeli	Okulun temizlik bakım gibi işlerini yapar.

Tablo 28. Çalışanların Görev Dağılımı



Mevcut Kapasite				Mevcut Kapasite Kullanımı ve Performans					
Psikolojik Danışman Norm Sayısı	Görev Yapan Psikolojik Danışman Sayısı	İhtiyaç Duyulan Psikolojik Danışman Sayısı	Görüşme Odası Sayısı	Danışmanlık Hizmeti Alan			Rehberlik Hizmetleri ile İlgili Düzenlenen Eğitim/Paylaşım Toplantısı vb. Faaliyet Sayısı		
				Öğrenci Sayısı	Öğretmen Sayısı	Veli Sayısı	Öğretmenlere Yönelik	Öğrencilere Yönelik	Velilere Yönelik
2	2	0	2	45	0	15	45	265	15

Tablo 29. Okul/kurum Rehberlik Hizmetleri

2.7.3.

Teknolojik Düzey

Okulumuz, bilgi üretiminde eğitim teknolojilerini yoğun bir şekilde kullanmaktadır. Eğitimde kalıcı öğrenmeyi hedefleyen bir anlayışla, teknolojiyi en üst düzeyde kullanmaktadır. Öğretmenler, bilgisayar ve projeksiyon gibi teknolojik araçları derslerinde kullanmaktadır. Okulumuz internete bağlı ve bilgisayarlar her yerde bulunmaktadır. Ayrıca öğrencilerin öğrenme süreçlerini desteklemek için çeşitli teknolojik araçlar kullanılmaktadır. Okulumuz, bilgilerin düzenli bir şekilde kaydedilmesini ve paylaşılmasını sağlamaktadır. Öğrenci ve çalışanlarla ilgili bilgiler dosyalanmakta ve güncellenmektedir. Bilgiye erişim, çeşitli yöntemlerle sağlanmaktadır. Evraklar, uygun bir dosya sistemine göre düzenlenmekte ve saklanmaktadır. Ayrıca okulun teknolojik donanımı amaca uygun şekilde kullanılmakta ve bakımı düzenli olarak yapılmaktadır.

Okulumuz, bina ve donanımların yangın, doğal afet, sabotaj ve teröre karşı sigortalanmasına da önem vermektedir. Yöneticiler, teknolojik gelişmeleri sürekli takip ederek, okulun ihtiyaçlarına ve hedeflerine uygun olarak değerlendirir ve gerektiğinde günceller. Atık yönetimi konusunda bilinçlendirme eğitimleri düzenlenmekte ve okulda olumsuz etki yaratabilecek ürünlerden kaçınılmaktadır. Toplanan atıklar geri dönüşüme gönderilmekte ve eğitimde kullanılmaktadır. Binaların bakımı düzenli olarak yapılır ve yangın güvenliği önlemleri alınır. Ayrıca, toplum sağlığını tehdit edebilecek maddeler kullanılmamaktadır ve kalorifer sistemleri düzenli olarak bakıma alınmaktadır.



T.C.
MAMAK KAYMAKALIĞI
BATTALGAZİ MESLEKİ VE TEKNİK ANADOLU LİSESİ



Araç-Gereçler	2021	2022	2023	İhtiyaç
BT Sınıfı	1	1	1	0
Bilgisayar Sınıfı	14	14	16	2
Öğretmen Bilgisayarı	10	12	18	10
Öğrenci Bilgisayarı	190	190	190	190
Projeksiyon	4	1	1	0
Yazıcı	15	24	25	2
Tarayıcı	6	5	5	0
Etkileşimli Tahta	57	57	57	57
Klima	5	6	7	3
Müzik Aleti	0	0	25	0

Tablo 30. Teknolojik Araç-Gereç Durumu

Fiziki Mekân	Var	Yok	Adedi	İhtiyaç	Açıklama
Öğretmen Çalışma Odası	✓		1	0	
Ekipman Odası	✓		1	0	
Kütüphane	✓		1	0	
Rehberlik Servisi	✓		2	0	
Resim Odası	✓		1	0	
Müzik Odası	✓		1	0	
Çok Amaçlı Salon	✓		1	0	
Spor Salonu	✓		1	0	

Tablo 31. Fiziki Mekân Durumu



2.7.4.

Mali Kaynaklar

Okulumuzda finansal ve fiziksel kaynakların yönetimi süreci titizlikle yürütülmektedir. Finansal kaynaklar yıllık bütçe planına göre oluşturulmakta ve giderlerle ilgili düzenlemeler Okul Aile Birliği ve komisyonlar tarafından gerçekleştirilmektedir. Okulumuz, kar amacı gütmeyen bir kuruluş olarak faaliyet göstermektedir ve yıllık bütçe gelirleri, Okul Aile Birliği'ne yapılan veli bağışları, kermes gelirleri ve anasınıfı aidatlarından oluşmaktadır.

Çalışanlar, bütçe oluşturulurken bilgilendirilmekte ve bireysel ve grup olarak belirlenen ihtiyaçlar okulumuzun finansal kaynaklarından karşılanmaktadır. Finansal risklerin önlenmesi amacıyla tasarruf tedbirleri alınmakta ve oluşabilecek bütçe açıkları çalışanlara duyurulmakta, gerekli kaynak sağlanması için Okul Aile Birliği ile iş birliği yapılmaktadır.

Eğitim-öğretim kalitesinin ve kurum kültürünün istenilen düzeye ulaşması için öğrenci, veli ve işbirliği yapılan kuruluşlarla sinerji yaratılarak birlikte çalışmalar yapılmakta ve süreç iyileştirme ekiplerine bu kuruluşların temsilcilerinin katılımı sağlanmaktadır. Ayrıca, diğer iş birlikleriyle Okul Aile Birliği çalışanları, Okul Gelişim Yönetim Ekibi ve toplantılarda bir araya gelerek bilgi paylaşımında bulunmakta ve tüm gelir ve giderler Tefbis sistemine işlenmektedir.

Kaynaklar	2020	2021	2022	2023
Genel Bütçe	241.500	453.000	1.291.000	1.461.000
Okul Aile Birliği	15.000	22.000	47.500	75.000
Özel İdare				
Kira Gelirleri				
Döner Sermaye			150.000	350.000
Vakıf ve Dernekler				
Dış Kaynak/Projeler				
Diğer				
TOPLAM	256.500,00	475.000,00	1.488.500,00	1.886.000,00

Tablo 32. Kaynak Tablosu

Harcama Kalemi	Çeşitleri
Personel	Sözleşmeli olarak çalışan personelin (sekreter temizlik, güvenlik) ücret, vergi, sigorta vb. giderleri
Onarım	Okul/kurum binası ve tesisatlarıyla ilgili her türlü küçük onarım; makine, bilgisayar, yazıcı vb. bakım giderleri
Sosyal-sportif faaliyetler	Etkinlikler ile ilgili giderler
Temizlik	Temizlik malzemeleri alımı

Tablo 33. Harcama Kalemler



T.C.
MAMAK KAYMAKALIĞI
BATTALGAZİ MESLEKİ VE TEKNİK ANADOLU LİSESİ



İletişim	Telefon, faks, internet, posta, mesaj giderleri
Kırtasiye	Her türlü kırtasiye ve sarf malzemesi giderleri

YILLAR	2021		2022		2023	
	GELİR	GİDER	GELİR	GİDER	GELİR	GİDER
Temizlik	475.000	50.000	84994,25	11.298,00		73.000,00
Küçük Onarım		366.000		51.970,00		
Bilgisayar Harcamaları						
Büro Makinaları Harcamaları						
Telefon		2.000		1.726,25		3.105,50
Sosyal Faaliyetler						
Kırtasiye		39.000		20.000,00		
GENEL		475.000		84994,25		76.105,50

Tablo 34. Gelir-Gider Tablosu

Sıra No	Unvan-Branşı	Norm	Mevcut	İhtiyaç	Sözleşmeli	Fazla
1	Müdür	1	1	0	0	0
2	Müdür Baş Yardımcısı	1	1	0	0	0
3	Müdür Yardımcısı	6	6	0	0	0
4	Sınıf Öğretmenliği	0	0	0	0	0
5	İngilizce	6	6	0	0	0
6	Rehber Öğretmen	2	2	0	0	0
TOPLAM		16	16	0	0	0

Tablo 35. Norm Kadro Durumu



T.C.
MAMAK KAYMAKALIĞI
BATTALGAZİ MESLEKİ VE TEKNİK ANADOLU LİSESİ



- Okulumuzda toplam 663 öğrencimiz bulunmakta olup bunların 79'u kız 584'ü erkek öğrenciden oluşmaktadır. Sınıflarımızda en fazla 33 öğrenci, en az 1 öğrenci bulunmaktadır. Okulumuzdaki kaynaştırma öğrenci sayımız 38'dir.
- Okulumuzda DYK kursları 2023-2024 eğitim öğretim yılında açılmamıştır. Alanlarımızda Autocad çizim kursu açılmış 12 öğrencimiz katılmıştır. Kurslara katılan öğrencilerimizin ders başarıları farkedilir derecede artmıştır.
- Okulumuzda Ulusal sınavlarda başarı sağlayan öğrenci sayısı 34'tür. Okulumuzda ulusal sınavlardaki başarı oranı %17 dir. Okulumuz Ankara sıralamasında 102. Sıradadır. Okulumuzda sınıfında kalan öğrenci sayısı 68/%10 dur. Sınıfını doğrudan geçen öğrenci sayısı 183 olup oranı %27'dir. Sınıf tekrarı yapan öğrenci sayımız 68 olup oranı % 10 dur.
- Okulumuza yemek yapma yarışması yapılmış olup öğrenci ve veliler birlikte bu faaliyete katılmıştır. Bu faaliyete 20 öğrenci, 20 veli, 30 öğretmen katılmıştır. Bunu yanı sıra okulumuzda bilgi yarışması, Anıtkabir gezisi, Şehitlik gezisi, Hayvan Barınağı ziyareti, Tulumtaş Mağarası gezisi, Huzur Evi ziyareti, Ramazan ayında yardım kampanyaları düzenlenmiş olup bu faaliyetlere toplamda 523 öğrenci, 261 Veli katılmış olup 91 öğretmen görev almıştır. Faaliyet başına katılım oranlarına bakıldığında ortalama katılım oranı %83 olarak görünmektedir.
- Okulumuzda aylık olarak gazete yayımı çalışmaları yapılmaktadır.
- Okulumuzda Voleybol, Futbol, Futsal, Taekwondo, kross, Güreş, Masa Tenisi, Dart, Kick Box, Wushu, Halk oyunları alanlarında takımlar oluşturulmuş ve öğrencilerimiz eğitime başlanmıştır. Öğrencilerimizden bazıları kick box ta Avrupa, Türkiye ve il şampiyonu olmuş diğer branşlarda da ikincilik ve üçüncülük dereceleri alınmıştır. Takımlarımızın bazılarını beden eğitimi öğretmenlerimiz çalıştırırken bazılarını ise profesyonel kulüpler çalıştırmaktadır. Okulumuzda tüm branşlardan toplamda 100 lisanslı sporcumuz bulunmaktadır. Derece yapan öğrencilerimiz spor kariyerlerine profesyonel olarak devam etmektedir.
- Öğrenci devam durumu (öğrencilerin devamsızlık ortalaması, önceki yılda devamsızlıktan kalan öğrenci sayısı, bu yıl sürekli devamsızlık yapan öğrenci sayısı, önceden devamsız olup da devamı sağlanan öğrenci sayısı), Okulumuz ODAP (Ortaöğretimde Devam ve Okullaşma Oranlarının Artırılması Projesi) Projesi kapsamında pilot okul olduğu için devamsızlık konusuna ayrı bir önem verilmekte ve velilerimiz ile de çok yakından çalışılmaktadır. Bu yüzden henüz istenilen hedefe ulaşmasak ta devamsızlık yapan öğrenci sayımızın oranı % 10 civarındadır. Fakat bu oran ilerleyen yıllarda daha da düşürülecektir. Daha önceki yılda toplam 68 öğrencimiz devamsızlıktan kalmıştır. Bu yıl okulumuzda sürekli devamsız olan öğrenci sayımız 75 tir. 25 Öğrencimiz ise önceden devamsız olup daha sonradan okula devamı sağlanan öğrencilerimizdir.

Sosyal kulüplerin çalışması (kurulan sosyal kulüpler ve bunların gerçekleştirdiği projeler), Okulumuzda Kızılay kulübü, Satranç Kulübü, Fotoğrafçılık Kulübü, Yeşilay Kulübü, Yayın Ve İletişim Kulübü, Kütüphanecilik Kulübü, Spor Kulübü, Bilişim Ve İnternet Kulübü, Gezi İnceleme Kulübü, Afet Eğitim Hazırlık Kulübü, Demokrasi Ve İnsan Hakları Yurttaşlık Kulübü, Mesleki Tanıtım Kulübü, Okul Takvimi Hazırlama Kulübü, Tarfik Ve İlk Yardım Kulübü, Değerler Eğitimi Kulübü bulunmaktadır.

Kulüplerimizde kan bağıışı, turnuvalar, fotoğraf sergileri, zararlı alışkanlıklarla mücadele, okul gazetesi ve belirli gün ve haftaların düzenlenmesi, kitap okuma, çeşitli spor müsabakaları, çeşitli gezi ve ziyaretler, afetlere hazırlık, çeşitli tanıtımların yapılması, okul dergisi hazırlanması, trafik eğitimleri, MEB tarafından belirlenen değerlerin etkinliklerle öğrencilere kazandırılması gibi projeler gerçekleştirilmektedir.



T.C.
MAMAK KAYMAKALIĞI
BATTALGAZİ MESLEKİ VE TEKNİK ANADOLU LİSESİ



- Okulumuz personelinin devam oranı %90 dır. Aylık olarak ortalama 15 öğretmenimiz sevk ve rapor almaktadır. Bu anlamda okulumuzda personelin devam oranı yüksektir.
- Rehberlik hizmetleri (yararlanan öğrenci sayısı ve diğer faaliyetleri), Okulumuzda rehberlik hizmetlerinden 197 öğrencimiz faydalanmıştır. Rehberlik servisimiz öğrencilerimize bağımlılıkla mücadele, zararlı alışkanlıkları bırakma, iletişim becerileri, psikososyal müdahale (Deprem ve göç için), Öfke kontrolü eğitimleri vermektedir. Velilere yönelik olarak ise Psikososyal müdahale (göç ve deprem için), Ergenleri anlama kılavuzu, Ergenlerle iletişim, İstismar, Öfke kontrolü, ihmal ve bağımlılık konularında eğitimler verilmiştir.
- Engelli öğrenciler için kolaylaştırıcı çalışmalar (engelli öğrencilerin sayısı ve engel çeşitleri ile bunların yaşamını kolaylaştırmak için alınan önlemler), Okulumuzda engelli öğrencilerimiz için eğitim ortamları düzenlenmiş, Öğretim yöntem ve tekniklerinde bireye uygun programların hazırlanması, çeşitli destek eğitimleri verilmektedir.
- Okulumuz hemen her sene Erasmus+ projesi yazmakta ve bu projeleri yürütmektedir. Yine her sene okulumuzda TÜBİTAK etkinlikleri yapılmaktadır.
- Okulumuza ulaşım Kızılay ve Dikimevinden otobüsle, Ulus Bent deresinden ise dolmuşla sağlanmaktadır.
- Okul binamızın dış yalıtımı yapılmıştır. Ses yalıtımı yoktur. Okulumuz girişinde güvenlik kulübesi ve ana bina girişinde danışma bulunmaktadır. Okulumuzun ziyaretçi odası olmamakla birlikte ziyaretçi bekleme alanı bulunmaktadır. Okulumuzda kapalı spor salonu bulunmaktadır. 120 kişi kapasiteli çok amaçlı salonumuz öğrenci öğretmenlerimiz ve dış paydaşlarımıza hizmet vermektedir. Her müdür yardımcımız ve rehberlik öğretmenimiz için birer oda tahsis edilmiştir. Öğretmenler odamız bulunmakla birlikte mobilyaları yenilenmiştir. Fizik. Kimya ve Biyoloji derslerimiz ortak laboratuvarında işlenmektedir. Okulumuzda her alanımızda BT laboratuvarı bulunmakta, sınıflarımızda kablolu ve kablosuz internet bulunmaktadır.
- Okulumuz kantini faal durumdadır. Öğrencilerimiz okulumuz yemekhanesi ve kantininden faydalanabilmektedir. Kantinimizin cüzi de olsa okulumuza maddi bir getirisi olmaktadır. Kantin sayesinde öğrencilerimizin okul dışına çıkışları engellenebilmektedir.
- Okulumuz kazanı fuel-oil den doğalgazlı kazana çevrilmiştir. Isıtma sistemimizde sürekli kaçak yaşanmakta, borular çok eski olduğu için sürekli delinmekte ve ısınmada aksamalar yaşanmaktadır. Kazanımızı hizmetimiz kazan yakıcı belgesi almak suretiyle işletmektedir.
- Sivil savunma çalışmaları (yangın tertibatı, yangın tüpü, ikaz alarm zili, elektrik tertibatının kontrolü, baca temizliği, kalorifer kazanın temizliği, sivil savunma tatbikatı vs.), Okulumuzda yangın ikazı bulunmakta, okulumuzun çeşitli yerlerinde bulunan yangın tüpleri ile olası bir yangına müdahale planlanmakta ve bu tüplerin bakımları periyodik olarak yapılmaktadır. Yine kazan ve kazan bacası temizlik ve bakımları periyodik olarak yapılmaktadır. Okulumuzda her sene düzenli olarak deprem ve yangın tatbikatları yapılmaktadır.



2.8.

Çevre Analizi (PESTLE)

Çevre analizinde; okulumuzu etkileyebilecek dışsal değişimler ve eğilimler değerlendirilmiştir. PEST Analizi faktörlerin incelenerek önemli ve hemen harekete geçilmesi gerekenleri tespit etmek ve bu faktörlerin, olumlu veya olumsuz kimleri etkilediğini ortaya çıkarmak için yapılan analizdir. Okulumuzda PEST Analizi, politik(siyasi), ekonomik, sosyal ve teknolojik faktörlerin incelenerek önemli ve hemen harekete geçirilmesi gerekenleri tespit etmek ve bu faktörlerin olumlu (fırsat) veya olumsuz (tehdit) etkilerini ortaya çıkarmak için yapılan bir analizdir. Politik, ekonomik, sosyal ve teknolojik değişimlerin sakıncalı(tehdit) taraflarından korunmak, avantajlı(fırsat) taraflarından yararlanmaya çalışmaktır. Okulumuz politik, ekonomik, sosyal ve teknolojik alanlardaki çevre değişkenlerini değerlendirmiş, bu değişkenlerin okulun gelişimine nasıl katkı sağlayacağını ya da okul gelişimini nasıl engelleyeceğini belirlenmiştir. Bu değişkenlerden okulumuzun gelişimine katkı sağlayacak olanlar bir fırsat olarak değerlendirilmiştir. Bunun yanı sıra okul gelişimini engelleyebilecek olan değişkenler ise tehdit olarak alınmış ve planlama yapılırken bu tehditler göz önünde bulundurulmuştur. Sosyal faktörler çevrenin sosyokültürel değerleri ve tutumları ile ilgilidir.

Bu değer ve tutumlar okulumuzun çalışanları ve hizmet sunduğu kesimler açısından önemlidir. Çünkü bu konular örgütün stratejik hedeflerini, amaçlarını etkileyebilir, kurum açısından bir fırsat ya da tehdit oluşturabilir. Sosyal açıdan çevre analizi yapılırken kurumun bulunduğu çevredeki yaşantı biçimi, halkın kültürel düzeyi, toplumsal gelenekler vb. konular dikkate alınmalı, bu konuların kurum açısından bir fırsat mı yoksa tehdit unsuru mu olduğu tespit edilmelidir. Teknolojik alandaki hızlı gelişmeler, telefon, radyo, televizyon ve internet gibi günümüz haberleşme araçları çevrede olup bitenlerden zamanında haberdar olma olanakları yanında, yazılı haberleşmenin ifade güçlüklerini ortadan kaldırmış, hatta birtakım olayları görerek anında izleyebilme olasılığını gerçekleştirmiş bulunmaktadır.

Herhangi bir haber, mesaj veya önemli bir olay, dünyanın herhangi bir yerine vakit geçirmeksizin çok çabuk ulaşmakta; dünyanın herhangi bir yerinden başka bir yere bilgi ve deneyim transferi gerçekleştirilebilmektedir. Bu durum bilimsel, teknik ve düşünsel alanlarda meydana gelen gelişmelerin iyi veya kötü sonuçlarıyla bütün dünyaya yayılmasını sağlamaktadır.

Böylece, dünyada kişiler arası ilişkilerde olduğu kadar, grup ve uluslararası ilişkilerde de sosyokültürel yönden hızlı değişimler meydana gelmektedir. Bilimsel, teknik ve düşünsel değişimler, eğitim ve öğretim alanındaki sistem ve yöntemleri de temelinden değişime zorlamaktadır.



T.C.
MAMAK KAYMAKALIĞI
BATTALGAZİ MESLEKİ VE TEKNİK ANADOLU LİSESİ



Kurumumuz çevre analizi yapılırken, Türk eğitim sisteminin genel yapısı, Bakanlığımızın ve İl Milli Eğitim Müdürlüğümüzün; dünyada ve AB ülkelerinde genel durum ve eğilimler ve eğitimde yeni yaklaşımlara ait görüşleri ile pedagojik ve akademik gereklerin yanında ilgili tarafların görüşleri dikkate alınmıştır. Bu bölümde çevre analizi ve üst politika belgeleriyle uyumu ele alınmıştır.

Bu aşamada bölgemizdeki politik, ekonomik, sosyal-kültürel ve teknolojik faktörler analiz edilmiştir.

Politik / Yasal Faktörler	Ekonomik Faktörler
<ul style="list-style-type: none">İlgili MevzuatKalkınma PlanlarMEB Strateji BelgesiMilli Eğitim Şura Kararlarıİş kanunlarıÇevresel DüzenlemelerPolitik İstikrarKamu Mali Kontrol YönetimiKamu ve özel kuruluşların DestekleriUluslar Arası İlişkiler	<ul style="list-style-type: none">Dünyadaki genel ekonomik durumUluslararası ekonomik kuruluşlarUlusal-Makro Ekonomik DurumTicari DöngülerEnflasyon ve değişim oranlarıPazar ve kredi kaynakları, güvensizlikİstihdam Politikaları ve İşgücü durumuOrta Vadeli ProgramKüreselleşme9. Kalkınma PlanıBölgesel Ekonomik DurumEnerji ve Maliyet
Sosyal / Kültürel Faktörler	Teknolojik Faktörler
<ul style="list-style-type: none">12.Kalkınma PlanıToplumdaki Etkili DeğerlerEğitimde Fırsat EşitliğiÇevreye DuyarlılıkTüketici EğilimleriSağlık BilinciNüfus Artış OranıGelir Dağılımındaki Farklılık ve HassasiyetÜrün ömür döngüsüYeni ihtiyaç ve isteklerle satın alma eğilimleriÇalışma ve boş zaman eğilimleriZenginlik ve gelir dağılımıDoğum artış oranı ve ortalama ömürToplumdaki etkili değerler	<ul style="list-style-type: none">ARGE ÇalışmalarıAR-GE HarcamalarıBilişim TeknolojileriBilgi Toplumu StratejileriTeknoloji TransferiTeknoloji Gelişme HızıEnerji Kaynakları ve KullanılabilirlikYeni ürünlerAlternatif ve yeni teknolojilerGirdi kaynakları – maliyetEndüstri ve EğitimÖzel desteklerDevletin müdahalesiHarcamalar

Çevresel Etkenler

- Hava ve su kirlenmesi,
- Toprak yapısı,
- Bitki örtüsü,
- Doğal kaynakların korunması için yapılan çalışmalar,
- Çevrede yoğunluk gösteren hastalıklar,
- Doğal afetler (deprem kuşağında bulunma, Covid 19, kene vakaları vb.)

Tablo 36. PESTLE Analiz Tablosu



2.9.

GZFT SWOT ANALİZİ

Okulumuzun temel istatistiklerinde verilen okul künyesi, çalışan bilgileri, bina bilgileri, teknolojik kaynak bilgileri ve gelir gider bilgileri ile paydaş anketleri sonucunda ortaya çıkan sorun ve gelişime açık alanlar iç ve dış faktör olarak değerlendirilerek GZFT tablosunda belirtilmiştir. Dolayısıyla olguyu belirten istatistikler ile algıyı ölçen anketlerden çıkan sonuçlar tek bir analizde birleştirilmiştir.

Kurumun güçlü ve zayıf yönleri donanım, malzeme, çalışan, iş yapma becerisi, kurumsal iletişim gibi çok çeşitli alanlarda kendisinden kaynaklı olan güçlülükleri ve zayıflıkları ifade etmektedir ve ayırmda temel olarak okul müdürü/müdürlüğü kapsamında bakılarak iç faktör ve dış faktör ayrımı yapılmıştır.

İçsel Faktörler

GÜÇLÜ YÖNLER		
1. Okul yönetici ve öğretmenlerinin ihtiyaç duyduğunda İlçe Milli Eğitim Müdürlüğü yöneticilerine ulaşabilmesi	9. Güçlü bilişim altyapısı ve elektronik bilgi sistemlerinin etkin kullanımı	19. Köklü bir geçmişe dayanan kültür ve bilgi birikimi
2. Liderlik davranışlarını sergileyebilen yönetici ve çalışanların bulunması	10. Yeniliğe ve gelişime açık insan kaynağı	20. Çalışanlara yönelik mesleki gelişim imkânları
3. Öğretmen yönetici iş birliğinin güçlü olması	11. Bilişim Teknolojileri Sınıfının olması	21. Okulumuzun dinamik bir kadroya sahip olması ve değişikliklere uyum sağlayabilme yeteneği
4. Genç öğretmen kadrosunun olması	12. Her sınıfta bilgisayar ve projeksiyon makinesi olması	22. Okulumuzda gerçekleştirilen ulusal ve uluslararası projelerin öğrenci ve öğretmenlerimiz üzerindeki etkileri
5. Kendini geliştiren gelişime açık ve teknolojiyi kullanan öğretmenlerin olması	13. ADSL bağlantısının olması	23. Öğretmenlerimizin öğrencilerimizin yararına olabilecek uygulamalara katılmaya gönüllü olması
6. Okulun sosyal, kültürel, sportif etkinliklerdeki başarısı	14. Öğrencilerin okuma ihtiyacının giderilmesi için kütüphanenin olması	
7. Okul Aile Birliğinin iş birliğine açık olması	15. Ders dışı faaliyetlerin yapılması	
8.	16. Çok Amaçlı Salonun olması	
	17. Güvenlik kameralarının olması	
	18. Veli iletişiminin güçlü olması	
ZAYIF YÖNLER		
1. Özel eğitime ihtiyacı olan bireylerin tespitine/yönelmesine velinin direnmesi	7. Haftalık ders saatlerinin öğrencilerin gelişim düzeylerine uygun olmaması	14. Öğrenci disiplin anlayışının yetersizliği
2. Hizmetiçi eğitimlerin etkinliğinin istenen düzeyde olmaması	8. Ücretli öğretmen uygulaması	15. Kadrolu hizmetli ve memur personelinin olmaması
3. Bazı çalışanların motivasyon ve örgütsel bağlılık düzeylerinin düşük olması	9. Ailelerin öğrencilerin eğitim-öğretim faaliyetlerine yeterli önem vermemesi	16. Okulun fiziki mekânlarının yetersizliği
4. İç kontrol sisteminin kurulamamış olması	10. Velilerin eğitim seviyesinin düşüklüğü ve çoğunun işsiz olması	17. Sürekli devamsız öğrenci sayısının fazla olması
5. Geçmiş yıllara ait veri, bilgi ve belgelere ulaşılabilmesine imkân sağlayacak bir arşivleme sisteminin bulunmaması veya bu belgelere ulaşmanın çok zor olması	11. Okuma alışkanlığının az olması	
6. Sosyal, kültürel, sportif ve bilimsel faaliyetlerden tüm öğrencilerin faydalanmak istememesi	12. Öğrencilerin ortak bir okul kültüre sahip olmaması	
	13. Nakil gelen ve giden öğrenci sayısının fazla olması	

Tablo 37. GZFT İçsel Faktörler Tablosu



Dışsal Faktörler

Fırsatlarımız	Tehditlerimiz
<ol style="list-style-type: none">1. Mülki ve yerel yetkililerle olan olumlu diyalog ve iş birliği2. Okulumuzun diğer okullar ve kurumlarla iletişiminin güçlü olması3. Yerel yönetim, sivil toplum kuruluşları İl Özel İdaresinin eğitime desteği4. Hayırseverlerin varlığı5. Hizmet alanların beklenti ve görüşlerinin dikkate alınması6. Okula toplu ulaşımın kolay olması7. Okulumuzun yakınlarında sağlık ocağı bulunması8. Karakolun okulumuza çok yakın olması9. İnsan kaynaklarının yeterliliği10. Velilere kısa sürede ulaşılabilmesi11. Eğitim kadromuzun dinamizmi12. Okulumuzun bölgede imajının giderek iyileşmesi	<ol style="list-style-type: none">1. Okulumuzun çevresinde bulunan internet kafeler2. Parçalanmış ve problemlili aileler3. Medyanın eğitici görevini yerine getirmemesi4. Bulduğumuz bölgenin hızlı göç alıp vermesi5. Velilerin ekonomik durumunun düşük oluşu6. Okulun şehir merkezine uzaklığı7. Okulumuzun imajının daha önceden kötü olması

Tablo 38. GZFT Dışsal Faktörler Tablosu



2.10.

Tespit ve İhtiyaçların Belirlenmesi

Gelişim ve sorun alanları analizi ile GZFT analizi sonucunda ortaya çıkan sonuçların planın geleceğe yönelim bölümü ile ilişkilendirilmesi ve buradan hareketle hedef, gösterge ve eylemlerin belirlenmesi sağlanmaktadır.

Gelişim ve sorun alanları ayrımında eğitim ve öğretim faaliyetlerine ilişkin üç temel tema olan Eğitime Erişim, Eğitimde Kalite ve kurumsal Kapasite kullanılmıştır. Eğitime erişim, öğrencinin eğitim faaliyetine erişmesi ve tamamlamasına ilişkin süreçleri; Eğitimde kalite, öğrencinin akademik başarısı, sosyal ve bilişsel gelişimi ve istihdamı da dâhil olmak üzere eğitim ve öğretim sürecinin hayata hazırlama evresini; Kurumsal kapasite ise kurumsal yapı, kurum kültürü, donanım, bina gibi eğitim ve öğretim sürecine destek mahiyetinde olan kapasiteyi belirtmektedir.

Eğitime Erişim	Eğitimde Kalite	Kurumsal Kapasite
Okullaşma Oranı	Akademik Başarı	Kurumsal İletişim
Okula Devam/ Devamsızlık	Sosyal, Kültürel ve Fiziksel Gelişim	Kurumsal Yönetim
Okula Uyum, Oryantasyon	Sınıf Tekrarı	Bina ve Yerleşke
Özel Eğitime İhtiyaç Duyan Bireyler	İstihdam Edilebilirlik ve Yönlendirme	Donanım
Yabancı Öğrenciler	Öğretim Yöntemleri	Temizlik, Hijyen
Hayat boyu Öğrenme	Ders araç gereçleri	İş Güvenliği, Okul Güvenliği
		Taşıma ve servis

Tablo 39. Tespit ve İhtiyaçlar Tablosu

Gelişim ve sorun alanlarına ilişkin GZFT analizinden yola çıkılarak saptamalar yapılırken yukarıdaki tabloda yer alan ayrımında belirtilen temel sorun alanlarına dikkat edilmiştir.



T.C.
MAMAK KAYMAKALIĞI
BATTALGAZİ MESLEKİ VE TEKNİK ANADOLU LİSESİ



Eğitim ve Öğretime Erişim	Eğitim ve Öğretimde Kalite	Kurumsal Kapasite
<ul style="list-style-type: none">Ortaöğretimde okullaşmaOrtaöğretimde devamsızlıkOrtaöğretimde örgün eğitimin dışına çıkan öğrencilerZorunlu eğitimden erken ayrılmaÖğrenci burslarıTemel eğitimden ortaöğretime geçişBazı okul türlerine yönelik olumsuz algıÖğrencilere yönelik oryantasyon faaliyetleriYükseköğretime katılımHayat boyu öğrenmeye katılımHayat boyu öğrenmenin tanıtımıAçık öğretim okullarındaki kayıtlı donuk öğrencilerÖzel eğitime ihtiyaç duyan bireylerin uygun eğitime erişimi	<ul style="list-style-type: none">Bilimsel, kültürel, sanatsal ve sportif faaliyetlerOkuma kültürüÖrgün ve yaygın eğitimi destekleme ve yetiştirme kurslarıÖğretmenlere yönelik hizmetçi eğitimlerÖğretmen yeterlilikleriTürkiye Yeterlilikler Çerçevesiyle uyumlu öğretim programıÖğretim programı geliştirme süreciÖğretim programlarının etki analiziHaftalık ders çizelgeleriElektronik ders içerikleriEğitimde ve öğretim süreçlerinde bilgi ve iletişim teknolojilerinin kullanımıYurtdışındaki vatandaşlarımıza yönelik hazırlanan eğitim ve öğretim materyalleriÜstün yetenekli öğrencilere yönelik eğitim öğretim hizmetleriÖzel eğitime ihtiyacı olan bireylere sunulan eğitim ve öğretim hizmetleriOkul sağlığı ve hijyenOkul güvenliğiZararlı alışkanlıklarAçık öğretim sisteminin niteliğiEğitsel, mesleki ve kişisel rehberlik hizmetleriHayat boyu rehberlik hizmetiTemel dersler önceliğinde ulusal ve uluslararası sınavlarda öğrenci başarı durumuTemel eğitimden ortaöğretime geçiş sistemiOrtaöğretimden yükseköğretime geçiş sistemiSınav odaklı sistem ve öğrencilerin sınav kaygısıEğitsel değerlendirme ve tanılamaMesleki ve teknik eğitimin sektör ve işgücü piyasasının taleplerine uyumuMesleki ve teknik eğitimde ARGE çalışmalarıAtölye ve laboratuvar öğretmenlerinin özel alan yeterlilikleriİşyeri beceri eğitimi ve staj uygulamalarıÖnceki öğrenmelerin belgelendirilmesiHayat boyu öğrenme kapsamında sunulan kursların çeşitliliği ve niteliğiMesleki eğitimde alan dal seçimiAkreditasyonYabancı dil yeterliliğiUluslararası hareketlilik programlarına katılım	<ul style="list-style-type: none">İnsan kaynakları planlaması ve istihdamıÖğretmen istihdam stratejileriÇalışanların ödüllendirilmesi ve motivasyonİnsan kaynağının genel ve mesleki yeterliklerinin geliştirilmesiÖğretmenlik mesleği adaylık eğitimi süreciHizmetçi eğitim kalitesiUzaktan hizmetçi eğitim uygulamalarıÇalışanların yabancı dil becerileriOkul ve kurumların bütçeleme süreçlerindeki yetki ve sorumluluklarıÖdenek dağıtım kriterleriÖdeneklerin etkin ve verimli kullanımıAlternatif finansman kaynaklarının artırılmasıUluslararası fonların etkin kullanımıOkul-Aile birlikleriÇalışma ortamı ve koşullarıOkul ve kurumların fiziki kapasitesiOkul lojmanlarıOkul ve kurumların sosyal, kültürel, sanatsal ve sportif faaliyet alanlarının yetersizliğiEğitim, çalışma, konaklama ve sosyal hizmet ortamlarının kalitesiÖzel eğitime ihtiyacı olan öğrencilere uygun eğitim ve öğretim ortamlarıÖzel eğitim okullarının yaygın olmamasıEğitim yapılarının depreme dayanıklılığıKamulaştırma, satın alma, kiralama, arsa temini vb. süreçlerDonatım eksikliğiTeknolojik altyapı eksikliğiİş ve işlemlerin gecikmesinden kaynaklanan kamu zararıMevzuatın sık değişimiStratejik yönetim ve planlama anlayışıİş sağlığı ve güvenliğiİç kontrol sistemiİş süreçleri ve görev tanımlarının net olmamasıYetki devriBürokrasinin azaltılmasıProjelerin etkililiği ve proje çıktılarının sürdürülebilirliğiDenetim anlayışından rehberlik anlayışına geçilemediği algısıDenetim hizmetlerine ilişkin yetki karmaşasıİç denetimin merkez ve taşra teşkilatında anlaşılabilirlik ve farkındalık düzeyiBütünsel bir izleme-değerlendirme sistemiUlusal ve uluslararası kurum kuruluşlarla işbirliğiAB eğitim ve öğretim müktesebatına uyumSiyasi ve sendikalar yapının eğitim üzerindeki etkisiBakanlık iç ve dış paydaşları ile etkin ve sürekli iletişimBasın ve yayın faaliyetleriHizmetlerin elektronik ortamda sunumu; mobil uygulamaların geliştirilmesi, yaygınlaştırılmasıElektronik ağ ortamlarının etkinliğiArşiv yönetiminin yetersizliğiİstatistik ve bilgi temini



III. BÖLÜM GELECEĞE BAKIŞ



2024 - 2028
Stratejik **PLAN**



MİSYON

VİZYON

TEMEL DEĞERLER

3.1. MİSYON

MİSYONUMUZ



Değişen dünya şartlarında bilgi toplumunun insanını yetiştirmeyi amaçlayan okulumuz; öğrencilerimizin sosyal, kültürel ve ekonomik ihtiyaçlarını karşılayacak, yeteneklerinin gelişmesini sağlayacak ve günün teknolojisini kullanarak akademik, mesleki ve teknik eğitim verecek ortamları hazırlamaktır.

3.2. VİZYON

VİZYONUMUZ



Türkiye'yi çağdaş uygarlık düzeyinin üzerine çıkaracak eğitim ve öğretim etkinliğini sevgiyle yürüten, evrensel bilgiye koşan, alanında ihtiyaçları karşılamada gerekli bilgi ve becerilerle donatılmış teknik insan gücünü yetiştiren saygın bir eğitim kurumu olmak.



3.3. TEMEL DEĞERLER

TEMEL DEĞERLERİMİZ

İnsan Hakları ve Demokrasinin Evrensel Değerleri

Çevreye ve Bütün Canlıların Yaşam Haklarına Duyarlılık

Analitik ve Bilimsel Bakış

Girişimcilik, Yaratıcılık, Yenilikçilik

Sanatsal Duyarlılık ve Sanat Becerisi

Meslek Etiği ve Ahlak

Saygınlık

Tarafsızlık, Güvenilirlik ve Adalet

Katılımcılık

Şeffaflık ve Hesap Verebilirlik



TEMALAR

AMAÇLAR

HEDEFLER

STRATEJİLER



IV. BÖLÜM

AMAÇ, HEDEF VE STRATEJİLERİN BELİRLENMESİ



2024-2028
Stratejik **PLAN**



TEMALAR

AMAÇLAR

HEDEFLER

STRATEJİLER



4.1-4.2-4.3-4.4

AMAÇ VE HEDEFLERE İLİŞKİN MİMARİ

AMAÇ VE HEDEFLERE İLİŞKİN MİMARİ

Amaç 1 : Öğrencilerin eğitim ve öğretime etkin katılımlarıyla tamamlamalarını sağlamak.

Hedef 1.1: Öğrencilerin okula erişim, devam ve okulu tamamlama oranları artırılabacaktır.

Hedef 1.2: Öğrencilerin ders dışı etkinliklere katılım oranları artırılabacaktır.

Amaç 2: Ulusal ve uluslararası alanda mesleki yeterliliği ile kabul gören, mesleki değerlere sahip, yaratıcı, yenilikçi, girişimci, üretken, ekonomiye değer katan ehil işgücü yetiştirilmesi sağlanacaktır.

Hedef 2.1 : Öğrencilerin genel derslerdeki başarı ortalamaları artırılabacaktır..

Hedef 2.2 : Öğrencilerin mesleki beceri ve yetkinlikleri geliştirilecektir.

Hedef 2.3 : Bir üst öğrenime yerleşen mesleki ve teknik ortaöğretim öğrencileri sayısı artırılabacaktır.

Hedef 2.4 : Öğrencilerin akademik ve yaşam becerileri geliştirilmesi için rehberlik faaliyetleri güçlendirilecektir.

Hedef 2.5 : Sektörle işbirlikleri artırılarak öğrencilerin pratik deneyim, burs ve istihdam imkânları artırılabacaktır.

Amaç 3 : Okulun amaçlarına ulaşmasını sağlayacak kurumsal imkân ve yetkinlikler verimli ve sürdürülebilir bir şekilde geliştirilecektir.

Hedef 3.1: Okulun fiziki mekânlarının okulun ihtiyaç ve hedefleri doğrultusunda iyileştirilmesi sağlanacaktır.

Hedef 3.2: Okul yöneticilerinin ve öğretmenlerin mesleki gelişimleri güçlendirilecektir..

Hedef 3.3 : Eğitim ve öğretimin bilişsel, duyuşsal ve davranışsal açıdan sağlıklı ve güvenli bir ortamda gerçekleştirilmesi için okul sağlığı ve güvenliği geliştirilecektir.

Hedef 3.4 : Döner Sermaye (DÖSE) faaliyetleri artırılabacaktır.

Hedef 3.5. İklim değişikliğinin olumsuz etkilerini azaltmak ve çevresel sürdürülebilirliği sağlamak için tasarruf tedbirleri kapsamında enerji verimliliği artırılabacaktır.



T.C.
MAMAK KAYMAKALIĞI
BATTALGAZİ MESLEKİ VE TEKNİK ANADOLU LİSESİ



TEMA: Eğitim Öğretime Erişim ve Katılım	
Okul/Kurum Türü: Mesleki ve Teknik Anadolu Lisesi (MTAL)	
Amaç	A1. Öğrencilerin eğitim ve öğretime etkin katılımlarıyla tamamlamalarını sağlamak.
Hedef	H1.1. Öğrencilerin okula erişim, devam ve okulu tamamlama oranları artırılabacaktır.
Performans Göstergeleri	PG1.1.1. Bir eğitim ve öğretim yılında devamsızlık süresi 20 günden (mazeretli ve mazeretsiz) fazla olan öğrenci oranı (%) PG1.1.2. Bir eğitim ve öğretim yılında sınıf tekrar eden öğrenci oranı (%) PG1.1.3. Bir eğitim ve öğretim yılında örgün eğitimden ayrılan öğrenci oranı (%) PG1.1.4. Okula kayıt olanların mezun olma oranı (%) PG1.1.5. Bir eğitim ve öğretim yılında destekleme ve yetiştirme kurslarına kayıt yaptıran öğrenci oranı (%) PG1.1.6. Destekleme ve yetiştirme kurslarındaki toplam ders saatinin 1/5'ine devam etmeyen öğrenci oranı (%)
Stratejiler	S1. Öğrencilerin devamsızlık nedenleri belirlenecek, öğrenci ve veli iş birliğiyle bu nedenleri ortadan kaldırmaya yönelik çalışmalar yürütülecektir. S2. Öğrenci devamsızlığının olumsuz etkilerini azaltmaya yönelik eksik kazanımların giderilmesi, sosyal etkinlikler, uzaktan öğrenme olanaklarına ilişkin farkındalık çalışmaları gibi telafi tedbirleri alınacaktır. S3. Okul ortamının öğrenciler için cazip hale gelmesini sağlayacak sosyal, sportif vb. imkânlar artırılabacaktır. S4. Sınıf tekrarı nedenleri araştırılarak buna yönelik önleyici tedbirler geliştirilecektir. S5. DYK kurslarına devamsızlık nedenleri araştırılarak devamsızlığı azaltacak çalışmalar yapılacaktır. S6. Öğrencilerin örgün eğitimden ayrılma nedenleri araştırılıp okul kaynaklı nedenlerin ortadan kaldırılmasına yönelik tedbirler alınacaktır. S7. Özel eğitim ihtiyacı olan öğrencilerin uygun alanda eğitim alabilmeleri için rehberlik ve yönlendirme faaliyetleri yapılacaktır. S8. Öğrencilerin okula, okul kültürüne ve eğitim alacakları alana uyumunu güçlendirmek için çalışmalar yürütülecektir.



TEMA: Eğitim-Öğretime Erişim ve Katılım

Okul/Kurum Türü: Mesleki ve Teknik Anadolu Lisesi (MTAL)

Amaç

A1. Öğrencilerin eğitim ve öğretime etkin katılımlarıyla tamamlamalarını sağlamak.

Hedef

H1.2. Öğrencilerin ders dışı etkinliklere katılım oranları artırılabacaktır.

Performans Göstergeleri

PG1.2.1. Bir eğitim ve öğretim yılında bilimsel, sosyal, kültürel, sanatsal ve sportif alanlarda kurum içi ve kurum dışı en az iki faaliyete katılan öğrenci oranı (%)
PG1.2.2. Bir eğitim ve öğretim yılında en az iki toplum hizmeti faaliyetine katılan öğrenci oranı (%)
PG1.2.3. Bir eğitim ve öğretim yılında yerel, ulusal ve uluslararası proje, yarışma vb. etkinliklere katılan öğrenci oranı (%)

Stratejiler

S1. Her bir öğrencinin bir kulüp faaliyetinde aktif olarak yer alması sağlanarak kulüp faaliyetlerinin etkinliği artırılabacaktır.
S2. Öğrencilerin seviyelerine uygun olarak toplumsal sorunların çözümüne katkı sağlamak amacıyla afet ve acil durum, çevre, eğitim, spor, kültür ve turizm, sağlık ve sosyal hizmetler alanlarında toplum hizmeti faaliyetlerine katılımları artırılabacaktır.
S3. Öğrencilerin yerel, ulusal ve uluslararası proje ve yarışmalara katılmaları teşvik edilecektir.
S4. Okulda eğitimi verilen meslek alanlarının öğretim programı kazanımlarına uygun olarak kurum dışı etkinliklere katılım teşvik edilecektir.
S5. Okulda oluşturulacak bilim kulübü aracılığıyla yerel düzeyde etkinliklerin düzenlenmesi sağlanacaktır.
S6. Sektörle iş birliği içerisinde yürütülen bilimsel, sosyal, kültürel, sanatsal ve sportif alanlardaki faaliyetler artırılabacaktır.



T.C.
MAMAK KAYMAKALIĞI
BATTALGAZİ MESLEKİ VE TEKNİK ANADOLU LİSESİ



TEMA: Eğitim ve Öğretimde Kalite	
Okul/Kurum Türü: Mesleki ve Teknik Anadolu Lisesi (MTAL)	
Amaç	A2. Ulusal ve uluslararası alanda mesleki yeterliliği ile kabul gören, mesleki değerlere sahip, yaratıcı, yenilikçi, girişimci, üretken, ekonomiye değer katan ehil işgücü yetiştirilmesi sağlanacaktır.
Hedef	H2.1. Öğrencilerin genel derslerdeki başarı ortalamaları artırılabacaktır.
Performans Göstergeleri	PG2.1.1. Matematik dersi not ortalaması PG2.1.2. Türk dili ve Edebiyatı dersi not ortalaması PG2.1.3. Ortak dersler not ortalaması PG2.1.4. Yabancı dil dersleri not ortalaması PG2.1.5. Öğrenci başına okunan kitap ortalaması
Stratejiler	S1. Öğrencilerin genel derslerdeki kazanım eksiklikleri tespit edilerek destekleme ve yetiştirme kurslarıyla akademik yeterliklerinin artırılması sağlanacaktır. S2. Uzaktan eğitim videoları aracılığıyla öğrencilerin tamamlayıcı ve destekleyici eğitim almaları sağlanacaktır. S3. Okulda düzenlenen münazara, panel vb. etkinlikler vasıtasıyla öğrencilerin dili kullanma ve kendilerini ifade etme becerileri geliştirilecektir. S4. Öğrencilerin kitap okumasını teşvik etmek için etkinlikler düzenlenecektir. S5. Okul içinde makale, kompozisyon yazma, resim yapma vb. yarışmalar düzenlenecek ve öğrencilerin ödüllendirilmesi sağlanacaktır. S6. Derslerde proje tabanlı yöntem kullanılarak öğrencilerin analiz, sentez ve değerlendirme becerilerinin geliştirilmesi sağlanacaktır. S7. Her bir öğrencinin hazır bulunuşluk seviyesine uygun en az bir proje ve etkinliğe katılması sağlanacaktır.



T.C.
MAMAK KAYMAKALIĞI
BATTALGAZİ MESLEKİ VE TEKNİK ANADOLU LİSESİ



TEMA: Eğitim ve Öğretimde Kalite	
Okul/Kurum Türü: Mesleki ve Teknik Anadolu Lisesi (MTAL)	
Amaç	A2. Ulusal ve uluslararası alanda mesleki yeterliliği ile kabul gören, mesleki değerlere sahip, yaratıcı, yenilikçi, girişimci, üretken, ekonomiye değer katan ehil işgücü yetiştirilmesi sağlanacaktır.
Hedef	H2.2. Öğrencilerin mesleki beceri ve yetkinlikleri geliştirilecektir.
Performans Göstergeleri	PG2.2.1. Meslek dersleri yıl sonu puan ortalaması PG2.2.2. Beceri eğitimi yıl sonu puan ortalaması PG2.2.3. Beceri eğitimi alan öğrencilerden işletmenin öğrenci becerileri ile ilgili memnuniyet oranı PG2.2.4. Beceri eğitimi alan öğrencilerden işletmenin mesleki etik ile ilgili memnuniyet oranı PG2.2.5. Öğrencilerin beceri eğitimi aldıkları işletmeden memnuniyet oranı PG2.2.6. Yeşil becerilerle ilgili hazırlanan en az bir etkinlik/projeye katılan öğrenci oranı PG2.2.7. Öncelikli olarak yapay zekâ, ileri teknoloji vb. konularda üretilen proje sayısı (bilişim, elektrik ve elektronik teknolojileri alanı) PG2.2.8. Öncelikli olarak yapay zekâ, ileri teknoloji vb. alanlarda yerel, ulusal ve uluslararası boyutlarda katılım sağlanan etkinlik sayısı PG2.2.9. Buluş, patent, marka ve faydalı model başvuru sayısı
Stratejiler	S1. Meslek derslerinde proje tabanlı yöntem kullanılarak öğrencilerin analiz, sentez ve değerlendirme becerilerinin geliştirilmesi sağlanacaktır. S2. Bakanlık tarafından hazırlanan eğitim-iş ahlakı ve öğrenci yeterlilikleri anketlerinin işletmeler ve öğrenciler tarafından doldurması sağlanacaktır. Anket sonuçları değerlendirilerek sonuçlara uygun stratejiler belirlenecektir. S3. Öğrencilerin atölye ve laboratuvar derslerinde fiziki mekân sorumluluğu alması sağlanarak öğrencilerde sorumluluk bilinci geliştirilecektir. S4. Mesleki ve teknik eğitimle ilgili yerel, ulusal ve uluslararası boyutta düzenlenen etkinliklere katılım sağlanacaktır. S5. Öğrencilerin alanlarında becerilerini geliştirmelerini, mesleki yeterliklerinin farkına varmalarını sağlamak amacıyla fikri mülkiyet alanında çalışmalar geliştirilecektir. S6. Çevre okullarda eğitim gören öğrencilerde iklim değişikliği ve yeşil dönüşüm konularında farkındalık oluşturulmasına yönelik faaliyetler gerçekleştirilecektir.



TEMA: Eğitim ve Öğretimde Kalite	
Okul/Kurum Türü: Mesleki ve Teknik Anadolu Lisesi (MTAL)	
Amaç	A2. Ulusal ve uluslararası alanda mesleki yeterliliği ile kabul gören, mesleki değerlere sahip, yaratıcı, yenilikçi, girişimci, üretken, ekonomiye değer katan ehil işgücü yetiştirilmesi sağlanacaktır.
Hedef	H2.3. Bir üst öğrenime yerleşen mesleki ve teknik ortaöğretim öğrencileri sayısı arttırılacaktır.
Performans Göstergeleri	PG2.3.1. Alanında bir üst öğrenime yerleşen öğrenci oranı PG2.3.2. Ön lisans programlarına yerleşen öğrenci oranı PG2.3.3. Lisans programlarına yerleşen öğrenci oranı
Stratejiler	S1. Destekleme ve yetiştirme kurslarıyla öğrencilerin genel bilgi ve kültür derslerindeki yeterlilikleri arttırılacaktır. S2. Dijital platformlarla öğrenciler akademik anlamda desteklenecektir. S3. Öğrencileri ilgi, yetenek ve ihtiyaçları doğrultusunda bir üst öğrenim programına hazırlayacak mesleki ve eğitsel rehberlik faaliyetleri yürütülecektir.



T.C.
MAMAK KAYMAKALIĞI
BATTALGAZİ MESLEKİ VE TEKNİK ANADOLU LİSESİ



TEMA: Eğitim ve Öğretimde Kalite

Okul/Kurum Türü: Mesleki ve Teknik Anadolu Lisesi (MTAL)

Amaç	A2. Ulusal ve uluslararası alanda mesleki yeterliliği ile kabul gören, mesleki değerlere sahip, yaratıcı, yenilikçi, girişimci, üretken, ekonomiye değer katan ehil işgücü yetiştirilmesi sağlanacaktır.
Hedef	H2.4. Öğrencilerin akademik ve yaşam becerileri geliştirilmesi için rehberlik faaliyetleri güçlendirilecektir.
Performans Göstergeleri	PG2.4.1. Öğrenci görüşmeleri sayısı PG2.4.2. Veli görüşmeleri sayısı PG2.4.3. Öğretmen görüşmeleri sayısı PG2.4.4. Düzenlenen etkinlik sayısı PG2.4.5. Bireysel ve grup başarısını artırma uygulamaları sayısı PG2.4.6. Düzenlenen kariyer günü sayısı
Stratejiler	S1. Sınıf rehber öğretmen ve okul rehber öğretmen arasındaki çalışma iş birliği güçlendirilerek sağlıklı ruh yapısına sahip, kendisini keşfetmeyi öğrenmiş mutlu bireyler yetiştirmeyi sağlamak amacıyla etkinlikler/uygulamalar gerçekleştirilecektir. S2. Rehberlik faaliyetlerinin önemi ile ilgili öğretmenlere yönelik farkındalık faaliyetleri geliştirilecektir. S3. Öğrencilerin yaş dönem özellikleri, bu dönemde karşılaşılabilecek sorunlar ve bu sorunlarla baş etme, öğrenci-veli sağlıklı iletişim kurma yöntemleriyle ilgili velilere yönelik etkinlikler düzenlenerek velilerin eğitim süreçlerinde yer alması sağlanacaktır. S4. Mesleki ve teknik ortaöğretimden mezun ve alanlarında başarı sağlamış bireylerle birlikte kariyer günleri düzenlenerek öğrencilerin motivasyonlarının artırılması sağlanacaktır. S5. Sektörle iş birliği içinde seminer düzenlenerek öğrencilerde girişimcilik konusunda farkındalıklarının artırılması sağlanacaktır.



T.C.
MAMAK KAYMAKALIĞI
BATTALGAZİ MESLEKİ VE TEKNİK ANADOLU LİSESİ



TEMA: Eğitim ve Öğretimde Kalite

Okul/Kurum Türü: Mesleki ve Teknik Anadolu Lisesi (MTAL)

Amaç	A2. Ulusal ve uluslararası alanda mesleki yeterliliği ile kabul gören, mesleki değerlere sahip, yaratıcı, yenilikçi, girişimci, üretken, ekonomiye değer katan ehil işgücü yetiştirilmesi sağlanacaktır.
Hedef	H2.5. Sektörle işbirlikleri artırılarak öğrencilerin pratik deneyim, burs ve istihdam imkânları artırılabacaktır.
Performans Göstergeleri	PG2.5.1. Sektörle iş birliği kapsamında imzalanan protokol sayısı PG2.5.2. Protokol kapsamında beceri eğitimi alan öğrenci sayısı PG2.5.3. Protokol kapsamında düzenlenen işbaşı eğitimlerine katılan öğretmen sayısı PG2.5.4. Protokol kapsamında burs alan öğrenci sayısı PG2.5.5. Protokol imzalanan kurum/kuruluşlarda mezuniyetten sonra istihdam edilen öğrenci sayısı
Stratejiler	S1. Öğrencilerin burs, staj/beceri eğitimi ve istihdam imkânlarını artırmak, öğretmenlerin mesleki gelişimlerini sağlamak amacıyla işbaşı eğitimleri düzenlemek için mesleki ve teknik ortaöğretimde eğitimi verilen alanlarda sektörle iş birliğini güçlendirecek protokollerin sayısı artırılabacaktır. S2. İmzalanan protokollerin yürütülme süreçleri ve uygulama sonuçları izlenerek elde edilen veriler ulusal boyutta oluşturulan protokol izleme sistemine girilecektir. S3. Merkezi ve mahallî düzeyde protokoller kapsamında düzenlenen işbaşı eğitimlerine öğretmenlerin katılımı sağlanacaktır. S4. Okul yöneticilerinin sektörle iletişim ve iş birliği becerileri güçlendirilecektir.



T.C.
MAMAK KAYMAKALIĞI
BATTALGAZİ MESLEKİ VE TEKNİK ANADOLU LİSESİ



TEMA: Kurumsal Kapasite

Okul/Kurum Türü: Mesleki ve Teknik Anadolu Lisesi (MTAL)

Amaç	A3. Okulun amaçlarına ulaşmasını sağlayacak kurumsal imkân ve yetkinlikler verimli ve sürdürülebilir bir şekilde geliştirilecektir.
Hedef	H3.1. Okulun fiziki mekânlarının okulun ihtiyaç ve hedefleri doğrultusunda iyileştirilmesi sağlanacaktır.
Performans Göstergeleri	PG3.1.1. İyileştirilen fiziki mekân (derslik, spor salonu, kütüphane, pansiyon vb.) sayısı PG3.1.2. Sektörle iş birliği içerisinde yenilenen atölye ve laboratuvar sayısı PG3.1.3. Fiziksel mekanların temizlik ve hijyenine ilişkin memnuniyet oranı (%) PG3.1.4. Altyapı ve donatım eksikliği bulunan fiziksel birim sayısı
Stratejiler	S1. Okulun fiziki mekânlarının durum tespiti yapılacak ve iyileştirilmesi için önceliklendirilmiş bir plan doğrultusunda çalışmalar yapılacaktır. S2. Fiziki mekânların iyileştirilmesi için kamu idareleri, belediyeler ve işverenlerle iş birlikleri yapılacaktır. S3. Atölye ve laboratuvarların iyileştirilmesi için sektör ile iş birlikleri yapılacaktır. S4. Bilişim altyapısını güçlendirmek amacıyla sektörle iş birlikleri yapılacaktır. S5. Temizlik ve hijyen memnuniyet düzeyi belirlemek için anketler uygulanarak yapılacak değerlendirmeler sonucunda gerekli tedbirler alınacaktır.



T.C.
MAMAK KAYMAKALIĞI
BATTALGAZİ MESLEKİ VE TEKNİK ANADOLU LİSESİ



TEMA: Kurumsal Kapasite

Okul/Kurum Türü: Mesleki ve Teknik Anadolu Lisesi (MTAL)

Amaç

A3. Okulun amaçlarına ulaşmasını sağlayacak kurumsal imkân ve yetkinlikler verimli ve sürdürülebilir bir şekilde geliştirilecektir.

Hedef

H3.2. Okul yöneticilerinin ve öğretmenlerin mesleki gelişimleri güçlendirilecektir.

Performans Göstergeleri

PG3.2.1. Hizmet içi eğitim alan yönetici ve öğretmen oranı (%)
PG3.2.2. İş başı eğitim alan atölye ve laboratuvar öğretmeni oranı (%)
PG3.2.3. Hizmet içi eğitim alan genel bilgi ve kültür dersleri öğretmeni oranı (%)
PG3.2.4. Hizmet içi eğitim alan atölye ve laboratuvar öğretmeni oranı (%)
PG3.2.5. Uzaktan hizmet içi eğitime katılan öğretmen oranı (%)

Stratejiler

S1. Okul yöneticilerinin ve öğretmenlerin mesleki gelişim ihtiyaçları tespit edilerek, bu ihtiyaçları gidermeye yönelik bir mesleki gelişim planı hazırlanacaktır.
S2. Sektörle yapılan iş birlikleri kapsamında atölye ve laboratuvar öğretmenlerinin iş başı eğitim almaları sağlanacaktır.
S3. Kültür öğretmenlerinin alanlarında mesleki gelişimlerini ve öğretmenlik yeterliklerini geliştirmek için yerel ve merkezi düzeyde eğitim almaları sağlanacaktır.
S4. Atölye ve laboratuvar öğretmenlerinin alanlarında mesleki gelişimlerini ve öğretmenlik yeterliklerini geliştirmek için yerel ve merkezi düzeyde eğitim almaları sağlanacaktır.
S5. Okul yöneticilerinin ve öğretmenlerin uzaktan hizmet içi eğitimlere katılmaları teşvik edilecektir.
S6. Okul personelinin motivasyon, iş doyumu ve kurumsal bağlılık düzeylerini artıracak çalışmalar yapılacaktır.



T.C.
MAMAK KAYMAKALIĞI
BATTALGAZİ MESLEKİ VE TEKNİK ANADOLU LİSESİ



TEMA: Kurumsal Kapasite	
Okul/Kurum Türü: Mesleki ve Teknik Anadolu Lisesi (MTAL)	
Amaç	A3. Okulun amaçlarına ulaşmasını sağlayacak kurumsal imkân ve yetkinlikler verimli ve sürdürülebilir bir şekilde geliştirilecektir.
Hedef	H3.3. Eğitim ve öğretimin bilişsel, duyuşsal ve davranışsal açıdan sağlıklı ve güvenli bir ortamda gerçekleştirilmesi için okul sağlığı ve güvenliği geliştirilecektir.
Performans Göstergeleri	PG3.3.1. Atölye ve laboratuvarlarda yaşanan iş kazası sayısı PG3.3.2. Okulda yaşanan kaza sayısı PG3.3.3. Bağımlılıkla mücadele ile ilgili konularda eğitim alan öğrenci ve öğretmen sayısı PG3.3.4. Akran zorbalığı ve siber zorbalıkla ilgili konularda eğitim alan öğrenci ve öğretmen sayısı PG3.3.5. Sağlıklı beslenme ve obezite ile ilgili konularda verilen eğitim alan öğrenci ve öğretmen sayısı PG3.3.6. Hijyen, gıda güvenliği, bulaşıcı hastalıklar ile ilgili konularda verilen eğitim alan öğrenci ve öğretmen sayısı PG3.3.7. Disiplin kuruluna sevk edilen olayı sayısı PG3.3.8. Sivil savunma eğitimlerine katılan öğrenci ve öğretmen sayısı PG3.3.9. Afet ve acil durum tatbikat sayısı
Stratejiler	S1. Atölye ve laboratuvarlarda iş kazası yaşanmaması için bilgilendirme faaliyetleri yapılacak ve eğitim ortamları iş güvenliği ve sağlığına uygun hâle getirilecektir. S2. Öğrenci, öğretmen ve velilerde farkındalık oluşturmak için bağımlılıkla mücadele, akran zorbalığı, siber zorbalık, sağlıklı beslenme ve obezite, hijyen, bulaşıcı hastalıklar ve gıda güvenliği gibi konularda alan uzmanları ile iş birliğinde eğitimler düzenlenecektir. S3. Okulda yaşanan disiplin olaylarının nedeni rehber öğretmen koordinasyonunda sınıf rehber öğretmeni ve öğrencilerin diğer öğretmenleriyle iş birliğinde tespit edilerek bu konuda çalışmalar yapılarak öğrencilerin ve velilerin farkındalıkları artırılacaktır. S4. Başarılı ve örnek davranış sergileyen öğrencilerin onur belgesiyle ödüllendirilmesi ve bu öğrencilerin diğer öğrencilere örnek olması sağlanacaktır. S5. Doğa, insan ve teknoloji kaynaklı (deprem, sel, heyelan, yangın, çığ ve salgın hastalıklar vd.) afetlere karşı gerekli tedbirlerin alınması için çalışmalar yapılacaktır. S6. Doğa, insan ve teknoloji kaynaklı (deprem, sel, heyelan, yangın, çığ ve salgın hastalıklar vd.) konularında alan uzmanları ile iş birliğinde öğretmen, öğrenci ve velilere farkındalık eğitimleri verilecektir. S7. Sivil savunma alanında kulüp faaliyetleri kapsamında etkinlikler düzenlenecektir. S8. Okulun afet ve acil durum eylem planının güncel tutulması sağlanacaktır. S9. Afet ve acil durum tatbikatları düzenlenecektir.



TEMA: Kurumsal Kapasite

Okul/Kurum Türü: Mesleki ve Teknik Anadolu Lisesi (MTAL)

Amaç

A3. Okulun amaçlarına ulaşmasını sağlayacak kurumsal imkân ve yetkinlikler verimli ve sürdürülebilir bir şekilde geliştirilecektir.

Hedef

H3.4. Döner Sermaye (DÖSE) faaliyetleri artırılabilecektir.

Performans Göstergeleri

PG3.4.1. DÖSE çalışmasında bulunan alan sayısı
PG3.4.2. DÖSE çalışmalarından ortaya çıkan ürün çeşidi sayısı
PG3.4.3. DÖSE faaliyetinde yer alan öğrenci sayısı
PG3.4.4. DÖSE faaliyetinde yer alan öğretmen sayısı

Stratejiler

S1. DÖSE üretilen ürünlerin çeşitlendirilmesi sağlanacaktır.
S2. Okulda bulunan uygun alanlarda DÖSE faaliyetlerinin yapılması sağlanacaktır.
S3. DÖSE faaliyetlerinin yürütülmesinde sektörle iş birlikleri sağlanacaktır.



T.C.
MAMAK KAYMAKALIĞI
BATTALGAZİ MESLEKİ VE TEKNİK ANADOLU LİSESİ



TEMA: Kurumsal Kapasite	
Okul/Kurum Türü: Mesleki ve Teknik Anadolu Lisesi (MTAL)	
Amaç	A3. Okulun amaçlarına ulaşmasını sağlayacak kurumsal imkân ve yetkinlikler verimli ve sürdürülebilir bir şekilde geliştirilecektir.
Hedef	H3.5. İklim değişikliğinin olumsuz etkilerini azaltmak ve çevresel sürdürülebilirliği sağlamak için tasarruf tedbirleri kapsamında enerji verimliliği artırılabilecektir.
Performans Göstergeleri	PG3.5.1. Elektrik tüketimi miktarı (kw) PG3.5.2 Su tüketim miktarı (m3) PG3.5.3. Doğalgaz/akaryakıt/kömür tüketim miktarı (m3/lt/kg) PG3.5.4. Temiz ve sürdürülebilir enerji kaynaklarından sağlanan enerji miktarı (kw)
Stratejiler	S1. Okul elektrik, su ve yakıt tüketimi miktar ve tutar olarak izlenerek tüketimi artıran unsurlar araştırılacak ve verimliliği artıracak tedbirler alınacaktır. S2. Tasarruf tedbirleri kapsamında enerji verimliliği ile ilgili farkındalık çalışmaları yapılacaktır. S3. Enerji tasarrufunun sağlanması için atölye ve laboratuvarlarda tedbir alınmasına yönelik çalışmalar yapılacaktır. S4. Enerji tasarrufuna yönelik proje geliştirilecektir. S5. Temiz ve sürdürülebilir enerji kaynaklarından daha fazla yararlanmak için çalışmalar yapılacaktır.



4.5.

MALİYETLENDİRME

Kurumumuz 2024-2028 Stratejik Planı'nın maliyetlendirilmesi sürecindeki temel gaye, stratejik amaç, hedef ve eylemlerin gerektirdiği maliyetlerin ortaya konulması suretiyle politika tercihlerinin ve karar alma sürecinin rasyonelleştirilmesine katkıda bulunmaktır. Bu sayede, stratejik plan ile bütçe arasındaki bağlantı güçlendirilecek ve harcamaların önceliklendirilme süreci iyileştirilecektir.

Bu temel gayeden hareketle planın tahmini maliyetlendirilmesi şu şekilde yapılmıştır:

- ✓ Hedeflere ilişkin eylemler durum analizi çalışmaları sonuçlarından tespit edilmiştir,
- ✓ Eylemlere ilişkin tahmini maliyetler belirlenmiştir,
- ✓ Eylem maliyetlerinden hareketle hedef maliyetleri belirlenmiştir,
- ✓ Hedef maliyetlerinden yola çıkılarak amaç maliyetleri belirlenmiş ve amaç maliyetlerinden de stratejik plan maliyeti belirlenmiştir.

Genel bütçe, valilikler, belediyeler ve okul aile birliklerinin yıllık bütçe artışları ve eğilimleri dikkate alındığında Kurumumuz 2024-2028 Stratejik Planı'nda yer alan stratejik amaçların gerçekleştirilebilmesi için tabloda da belirtildiği üzere beş yıllık süre için tahmini 8.678.125,00 TL'lik kaynağın elde edileceği düşünülmektedir.

Kaynaklar	2024	2025	2026	2027	2028
Genel Bütçe	2.556.750,00	3.962.000,00	5.350.000,00	6.687.500,00	8.025.000,00
Okul Aile Birliği	90.000,00	135.000,00	168.750,00	210.937,00	253.125,00
Özel İdare					
Kira Gelirleri					
Döner Sermaye	200.000,00	230.000,00	275.000,00	350.000	400.000,00
Vakıf ve Dernekler					
Dış Kaynak/Projeler					
Diğer					
TOPLAM	2.846.750,00	4.327.000,00	5.793.750,00	7.248.437,00	8.678.125,00

Tablo 32. Kaynak Tablosu

Müdürlüğümüz stratejik planında 6 hedef bulunmaktadır. Söz konusu hedeflere ilişkin bütçe dağılımları 5 yıllık olarak alttaki tabloda belirtilmiştir. Tabloda görüldüğü üzere son iki yılın gelir ve giderlerinde yaşanan artıştan hareketle hazırlanan beş yıllık maliyetlendirme sonucunda Müdürlüğümüzün tahmini olarak 8.678.125,00 TL'lik bir harcama yapacağı düşünülmektedir. Plan dönemi amaç maliyetlerine ilişkin alttaki tabloda ayrıntılı bilgiye yer verilmiştir.



T.C.
MAMAK KAYMAKALIĞI
BATTALGAZİ MESLEKİ VE TEKNİK ANADOLU LİSESİ



Amaç ve Hedef No	2024	2025	2026	2027	2028	Beş Yıllık Toplam
AMAÇ 1						
Hedef 1	40.000,00	75.000,00	105.000,00	130.000,00	165.000,00	515.000,00
Hedef 2	75.000,00	95.000,00	105.000,00	135.000,00	185.000,00	595.000,00
AMAÇ 2						
Hedef 1	60.000,00	90.000,00	117.000,00	150.000,00	180.000,00	597.000,00
Hedef 2	125.000,00	185.000,00	220.000,00	260.000,00	320.000,00	1.110.000,00
Hedef 3	100.000,00	150.000,00	180.000,00	240.000,00	290.000,00	960.000,00
Hedef 4	80.000,00	125.000,00	175.000,00	200.000,00	250.000,00	830.000,00
Hedef 5	150.000,00	225.000,00	275.000,00	340.000,00	390.000,00	1.132.000,00
AMAÇ 3						
Hedef 1	50.000,00	60.000,00	80.000,00	100.000,00	120.000,00	410.000,00
Hedef 2	40.000,00	60.000,00	75.000,00	90.000,00	120.000,00	385.000,00
Hedef 3	150.000,00	225.000,00	300.000,00	350.000,00	400.000,00	1.425.000,00
Hedef 4	30.000,00	50.000,00	65.000,00	90.000,00	120.000,00	355.000,00
Hedef 5	25.000,00	35.000,00	40.000,00	55.000,00	60.000,00	215.000,00
AMAÇ TOPLAM	935.000,00	1.395.000,00	1.767.000,00	2.180.000,00	2.650.000,00	8.529.000,00
Genel Yönetim Giderleri	10.000,00	20.000,00	30.000,00	40.000,00	50.000,00	150.000,00
TOPLAM KAYNAK	935.000,00	1.395.000,00	1.767.000,00	2.180.000,00	2.650.000,00	8.679.000,00



V. BÖLÜM

İZLEME VE DEĞERLENDİRME



2024-2028 Stratejik PLAN



5.2.

İZLEME VE DEĞERLENDİRME MODELİ

5018 sayılı Kamu Mali Yönetimi ve Kontrol Kanununun amaçlarından biri; kalkınma planları ve programlarda yer alan politika ve hedefler doğrultusunda kamu kaynaklarının etkili, ekonomik ve verimli bir şekilde elde edilmesi ve kullanılmasını, hesap verebilirliği ve malî saydamlığı sağlamak üzere, kamu malî yönetiminin yapısını ve işleyişini düzenlemektir.

Bu amaç doğrultusunda kamu idarelerinin; stratejik planlar vasıtasıyla, kalkınma planları, programlar, ilgili mevzuat ve benimsedikleri temel ilkeler çerçevesinde geleceğe ilişkin misyon ve vizyonlarını oluşturması, stratejik amaçlar ve ölçülebilir hedefler saptaması, performanslarını önceden belirlenmiş olan göstergeler doğrultusunda ölçmesi ve bu sürecin izleme ve değerlendirmesini yapmaları gerekmektedir.

Bu kapsamda Millî Eğitim Bakanlığı 2024-2028 dönemine ilişkin kalkınma planları ve programlarda yer alan politika ve hedefler doğrultusunda kaynaklarının etkili, ekonomik ve verimli bir şekilde elde edilmesi ve kullanılmasını, hesap verebilirliği ve saydamlığı sağlamak üzere Müdürlüğümüz 2024-2028 Stratejik Planı'nı hazırlamıştır. Hazırlanan planın gerçekleştirme durumlarının tespiti ve gerekli önlemlerin zamanında ve etkin biçimde alınabilmesi için Stratejik Planı İzleme ve Değerlendirme modeli geliştirilmiştir. (**Şema 4**)

İzleme, stratejik plan uygulamasının sistematik olarak takip edilmesi ve raporlanmasıdır. Değerlendirme ise, uygulama sonuçlarının amaç ve hedeflere kıyasla ölçülmesi ve söz konusu amaç ve hedeflerin tutarlılık ve uygunluğunun analizidir.

2024-2028 Stratejik Planı İzleme ve Değerlendirme Modeli'nin çerçevesini;

1. Performans göstergeleri ve stratejiler bazında gerçekleştirme durumlarının belirlenmesi,
 2. Performans göstergelerinin gerçekleştirme durumlarının hedeflerle kıyaslanması,
 3. Stratejiler kapsamında yürütülen faaliyetlerin dağılımının belirlenmesi,
 4. Sonuçların raporlanması ve paydaşlarla paylaşımı,
 5. Hedeflerden sapmaların nedenlerinin araştırılması,
 6. Alternatiflerin ve çözüm önerilerinin geliştirilmesi
- süreçleri oluşturmaktadır.

İzleme ve Değerlendirme Modeli

Şekil 3



İzleme Değerlendirme İşleyişi

- Göstergeler ile ilgili gerçekleştirme durumlarına ilişkin verilerin toplanması ve konsolide edilmesi ve Göstergelerin gerçekleştirme durumları hakkında hazırlanan raporun üst yöneticiye sunulması Her yılın Temmuz ayı içerisinde yapılacaktır.
- Göstergeler ile ilgili yılsonu gerçekleştirme durumlarına ilişkin verilerin toplanması ve konsolide edilmesi ile Yılsonu gerçekleştirmelerinin, gösterge hedeflerinden sapmaların ve sapma nedenlerin değerlendirilerek gerekli tedbirlerin alınması İzleyen yılın Ocak ayı sonuna kadar yapılacaktır

Okulumuz Stratejik Planı izleme ve değerlendirme çalışmalarında 5 yıllık Stratejik Planın izlenmesi ve 1 yıllık gelişim planının izlenmesi olarak ikili bir ayrıma gidilecektir.

Stratejik planın izlenmesinde 6 aylık dönemlerde izleme yapılacak denetim birimleri, il ve ilçe millî eğitim müdürlüğü ve Bakanlık denetim ve kontrollerine hazır halde tutulacaktır.

Yıllık planın uygulanmasında yürütme ekipleri ve eylem sorumlularıyla aylık ilerleme toplantıları yapılacaktır. Toplantıda bir önceki ayda yapılanlar ve bir sonraki ayda yapılacaklar görüşülüp karara bağlanacaktır.

İzleme ve Değerlendirme Sürecinin İşleyişi

Şekil 4

